
Struktura a popis výměnného formátu RÚIAN (VFR)

Rámcová smlouva na rozvoj a údržbu Informačního systému (IS) registru územní identifikace, adres a nemovitostí, IS územní identifikace a IS veřejného dálkového přístupu v letech 2020–2023.

Č. sml. Objednatele ČÚZK-16929/2019-24, č. sml. Zhotovitele: CZBAP-127

Verze dokumentu: 5.0

Historie dokumentu

Verze	Datum	Popis verze a změna oproti verzi předchozí
1.0	04.02.2016	Přidána kapitola 4.3. Vlastnosti historického VFR
2.0	07.05.2019	Změna adresy webu RÚIAN, drobné úpravy
3.1	01.01.2021	Změny vyplývající ze zákona č. 51/2020 Sb., o územně správním členění státu, který nabývá platnosti 01. 01. 2021
4.0	01.07.2022	Speciální VFR pro ÚÚP a doplnění dalších změn z předchozích verzí
5.0	03.08.2023	Speciální VFR adres

Obsah:

1. Terminologie	6
2. Struktura dat v RÚIAN	8
2.1. Schéma prvků RÚIAN	8
2.2. Přehled základních datových typů VFR	9
2.2.1. Základní datové typy	9
2.2.1.1. Integer	9
2.2.1.2. String	9
2.2.1.3. Boolean	9
2.2.1.4. DateTime	9
2.2.1.5. Long	9
2.2.1.6. base64Binary	9
2.2.2. Kolekce údajů	10
2.2.2.1. Geometrie	10
2.2.2.2. NespravneUdaje	10
2.2.2.3. MluvnickeCharakteristiky	10
2.2.2.4. BonitovaneDily	11
2.2.2.5. ZpusobyOchranyPozemku + ZpusobyOchrany	11
2.2.2.6. CislaDomovni	11
2.2.2.7. DetailniTEA	11
2.3. Evidované údaje ve VFR	12
2.3.1. Stát [Stat]	12
2.3.2. Region soudržnosti [RegionSoudrznosti]	12
2.3.3. VÚSC [Vusc]	13
2.3.4. Okres [Okres]	13
2.3.5. ORP [Orp]	14
2.3.6. POU [Pou]	14
2.3.7. Obec [Obec]	15
2.3.8. Část obce [CastObce]	15
2.3.9. Obvod Prahy [Mop]	16
2.3.10. Správní obvod [SpravniObvod]	16
2.3.11. MOMC [Momc]	17
2.3.12. Katastrální území [KatastralniUzemi]	17
2.3.13. Parcela [Parcela]	18

2.3.14.	Způsob ochrany pozemku [ZpusobOchrany]	18
2.3.15.	Bonitovaný díl parcely [BonitovanyDil]	18
2.3.16.	Ulice [Ulice]	19
2.3.17.	Stavební objekt [StavebniObjekt]	19
2.3.18.	Detailní TEA [DetailniTEA]	20
2.3.19.	Způsob ochrany stavebního objektu [ZpusobOchrany]	21
2.3.20.	Adresní místo [AdresniMisto]	21
2.3.21.	ZSJ [Zsj]	21
2.3.22.	Volební okrsek [VO]	22
2.3.23.	Účelový územní prvek [Uup]	22
2.3.24.	Další údaje [DalsiUdaje]	23
2.3.25.	Vazby [Vazby]	23
2.3.26.	Změny vazeb [Vazba]	24
2.3.27.	Nesprávný údaj [NespravnyUdaj]	24
2.3.28.	Nesprávnost vazeb [NespravnostVazeb]	25
2.3.29.	Nezjištěné údaje [NezjisteneUdaje]	25
2.3.30.	Zaniklý prvek [ZaniklyPrvek]	25
2.3.31.	Přehled lokalizačních údajů	26
3.	Výměnný formát RÚIAN (VFR)	27
3.1.	Formát souborů VFR	27
3.2.	Struktura souborů VFR	27
3.2.1.	Měsíční stavové soubory / denní změnové soubory	27
3.2.2.	Základní / kompletní datová sada	28
3.2.3.	Prvky stát až POU (ZSJ) / prvky Obec a podřazené prvky	28
3.2.4.	Struktura názvu souboru VFR	31
3.3.	Vlastnosti historického VFR	32
3.4.	Speciální VFR	33
3.4.1.	Soubory číselníků	33
3.4.2.	Soubory volebních okrsků	34
3.4.3.	Soubory účelových územních prvků	35
3.4.4.	Soubory adres	35
4.	Kontakt	37
	Účel dokumentu	

Cílem tohoto dokumentu je:

- popsat a vysvětlit použité termíny v dokumentu,
- seznámit uživatele se strukturou dat základního registru RÚIAN,
- popsat strukturu souborů a obsažená data výměnného formátu RÚIAN.

1. Terminologie

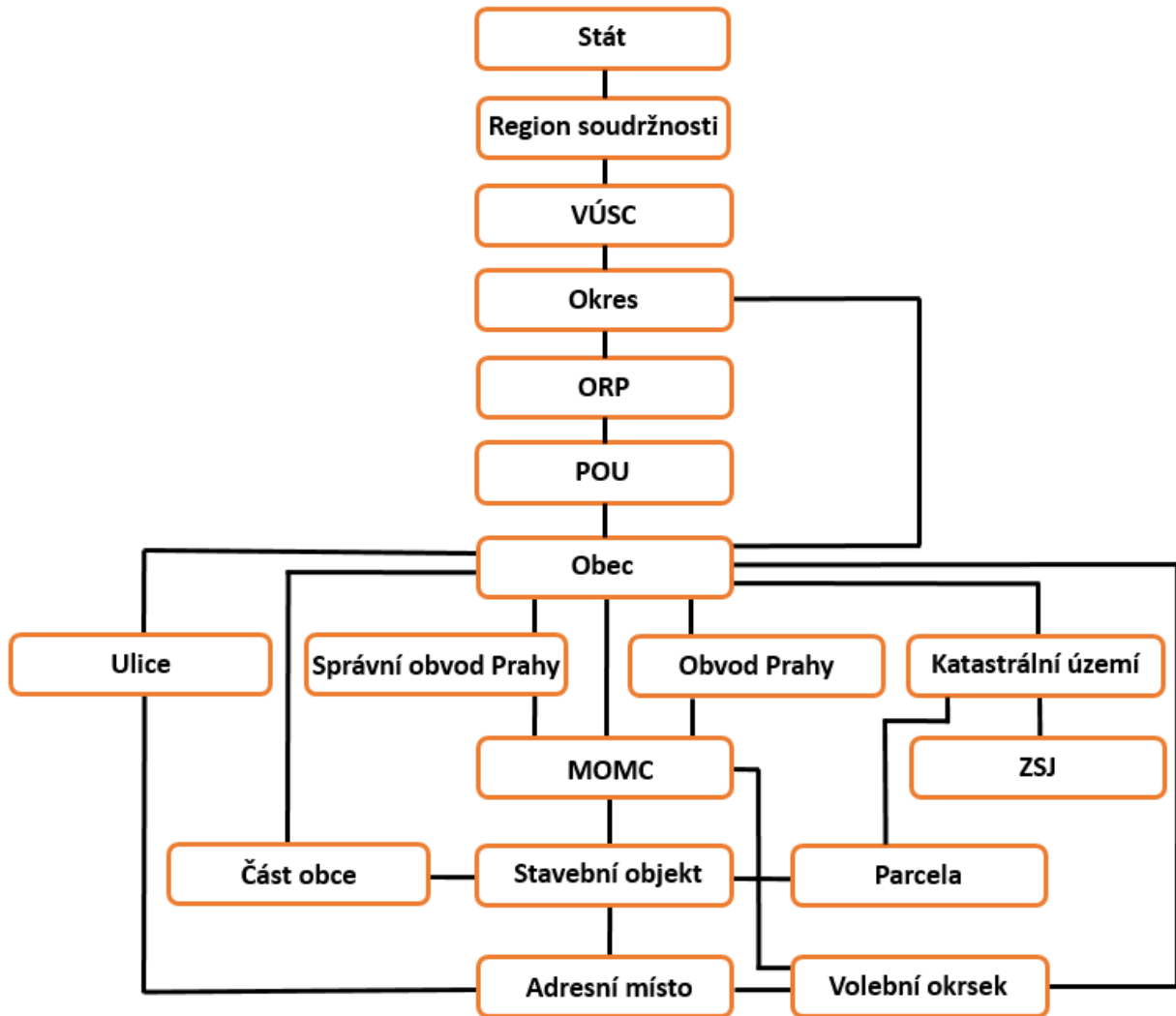
Zkratka nebo pojem	Vysvětlení
RÚIAN	Registr územní identifikace, adres a nemovitostí. Jeden ze čtyř základních registrů veřejné správy, který obsahuje údaje o územních prvcích, územně evidenčních jednotkách a adresy.
ISÚI	Informační systém územní identifikace. Editační agendový systém pro správu údajů většiny územních prvků evidovaných v registru RÚIAN. Ze systému ISÚI lze získat údaje o územních prvcích k určitému datu v minulosti.
ISZR	Informační systém základních registrů. Systém, který zprostředkovává data základních registrů a agendových systémů prostřednictvím webových služeb.
ISKN	Informační systém katastru nemovitostí. Agendový systém katastru nemovitostí. Spravuje údaje o budovách, parcelách a katastrálních územích publikovaných v registru RÚIAN.
Prvek	Prvek RÚIAN (tedy územní prvek, územně evidenční jednotka nebo účelový územní prvek).
VDP	Veřejný dálkový přístup. Aplikace, která umožňuje veřejný přístup k datům RÚIAN (https://vdp.cuzk.cz) a systému ISÚI.
VFR	Výměnný formát RÚIAN/ISÚI
XML	Extensible Markup Language
GML	Geography Markup Language
SO	Stavební objekt
kú	Katastrální území
MOMC	Městský obvod / městská část u statutárně členěných měst
Mop	Obvod Prahy
SOP	Správní obvod v Praze
ZSJ	Základní sídelní jednotka
ORP	Obec s rozšířenou působností
POU	Pověřený obecní úřad

VÚSC	Vyšší územně samosprávný celek
DCU	Definiční čára ulice
VO	Volební okrsek
UUP	Účelový územní prvek

2. Struktura dat v RÚIAN

2.1. Schéma prvků RÚIAN

Obrázek představuje zjednodušené schéma (stromovou strukturu) prvků, vedených v RÚIAN:



2.2. Přehled základních datových typů VFR

V této kapitole jsou popsány základní datové typy, které se objevují ve výměnném formátu RÚIAN (VFR) a kolekce, které jsou používány například pro geometrii objektů nebo nesprávné údaje.

2.2.1. Základní datové typy

2.2.1.1. Integer

S tímto datovým typem je možné se nejčastěji setkat v případě kódů prvků RÚIAN nebo v různých číselných údajích (např. počet bytů, počet podlaží u stavebního objektu). Tento datový typ má rozsah: -2147483648 až 2147483647.

2.2.1.2. String

Jedná se o znakový typ o různé délce. Prvky VFR mají většinou svůj typ - například `Nazev32Type`, který je odvozen od `Stringu` s maximální délkou 32 znaků.

2.2.1.3. Boolean

Typ pro příznaky nabývající hodnot pravda / nepravda (`true` / `false`). Ve VFR se od něj odvozuje například datový typ pro příznak `Nesprávný údaj` - který značí, zda je prvek správně, nebo zda je jeho platnost zpochybněna.

2.2.1.4. DateTime

Tento typ je základem typu VFR `base:DatumCasType`, který definuje výpis data a času ve tvaru: `RRRR-MM-DDTHH:MM:SS` (například `2012-06-04T00:00:00`).

2.2.1.5. Long

Podobný jako `Integer`, ale s větším možným rozsahem: -9223372036854775808 až 9223372036854775807.

2.2.1.6. base64Binary

Ve VFR je z nich odvozen typ pro obrázky vlajek a znaků (`ObrazekType`) jedná se o libovolná binární data.

2.2.2. Kolekce údajů

2.2.2.1. Geometrie

Tato kolekce sdružuje informace o geometrickém určení prvku (definiční bod, originální a generalizované hranice, či v případě prvku ulice - definiční čára ulice)

Příklad je uveden níže na kolekci údajů geometrie obce a ulice.

Geometrie obce se skládá z:

- Definičního bodu

```
<xs:element name="DefinicniBod" type="gml:MultiPointPropertyType"
minOccurs="0" maxOccurs="1">
```

- Originální hranice

```
<xs:element name="OriginalniHranice" type="gml:MultiSurfacePropertyType"
minOccurs="0" maxOccurs="1">
```

- Generalizované hranice 1-4 (příklad na generalizaci typu 1)

```
<xs:element name="GeneralizovaneHranice1" type="gml:MultiSurfacePropertyType"
minOccurs="0" maxOccurs="1">
```

Geometrie ulice se skládá z:

- Definiční čára ulice

```
<xs:element name="DefinicniCara" type="gml:MultiCurvePropertyType"
minOccurs="0" maxOccurs="1">
```

2.2.2.2. NespravneUdaje

Jedná se o seznam prvků, u nichž je zpochybněna platnost - tzv. nesprávné údaje.

Kolekce NespravneUdaje je definována jako seznam prvků NespravnyUdaj, který obsahuje údaje:

- NazevUdaje - název údaje (string o délce 4 znaky)
- OznacenoDne - datum označení (typ dateTime)
- OznacenoInfo – informace/poznámka (string o délce 500 znaků)

2.2.2.3. MluvnickeCharakteristiky

Jedná se o mluvnické pády (2. – 7. pád) některých prvků RÚIAN.

Kolekce MluvnickeCharakteristiky je seznamem šesti pádů (Pad2, Pad3, Pad4, Pad5, Pad6, Pad7) typu string o délce 48 znaků.

2.2.2.4. BonitovaneDily

Kolekce BonitovaneDily je definována jako seznam prvků BonitovanyDil, který obsahuje údaje:

- Vymera - výměra (long)
- BonitovanaJednotkaKod – kód bonitované jednotky (pětimístný integer)
- IdTranskace - id transakce (long)
- Rizenild – id řízení (long)

2.2.2.5. ZpusobyOchranyPozemku + ZpusobyOchrany

Kolekce ZpusobyOchranyPozemku a ZpusobyOchrany jsou definovány jako seznam prvků ZpusobOchrany, který obsahuje údaje:

- Kod – kód (čtyřmístný integer)
- TypOchranyKod – kód typu ochrany (čtyřmístný integer)
- IdTransakce - id transakce (long)
- Rizenild – id řízení (long)

2.2.2.6. CislaDomovni

Kolekce CislaDomovni je definována jako seznam prvků CisloDomovni. Každý prvek CisloDomovni představuje jedno číslo domovní (čtyřmístný integer).

2.2.2.7. DetailniTEA

Kolekce DetailniTEA je seznamem prvků DetailniTEA, který obsahuje údaje:

- Kod - kód (osmimístný integer)
- PlatíOd - platnost od (dateTime)
- Nespravny – označení nesprávnosti (NespravnyType)
- GlobalnildNavrhuZmeny - globální ID návrhu změny (long)
- DruhKonstrukceKod – kód druhu konstrukce (čtyřmístný integer)
- PocetBytu - počet bytů (čtyřmístný integer)
- PocetPodlazi - počet podlaží (čtyřmístný integer)
- PripojeniKanalizaceKod - kód připojení kanalizace (čtyřmístný integer)
- PripojeniPlynKod - kód připojení plynu (čtyřmístný integer)
- PripojeniVodovodKod - kód připojení na vodovod (čtyřmístný integer)
- ZpusobVytapeniKod - kód způsobu vytápění (čtyřmístný integer)
- AdresniMistoKod – kód adresního místa (devítimístný integer)

2.3. Evidované údaje ve VFR

Níže evidované údaje jsou popisem prvků VFR, tak jak odpovídají příslušným XSD výměnného formátu RÚIAN.

2.3.1. Stát [Stat]

Prvek RÚIAN typu "Území státu". Údaje jsou spravovány v agendovém systému ISÚI.

Ve VFR jsou ukládány v kolekci Staty.

Název atributu	Typ	Délka	Popis
Kod	Integer	2	Kód státu
Nazev	String	32	Název státu
Nespravny	Boolean		Příznak nesprávnosti
PlatiOd	DateTime		Začátek platnosti
PlatiDo	DateTime		Konec platnosti
IdTransakce	Long	18	ID transakce v RÚIAN
GlobalnildNavrhuZmeny	Long	18	ID návrhu změny v ISÚI
NutsLau	String	6	Kód územního celku v NUTS / LAU
Geometrie	Kolekce údajů		Geometrické údaje
NespravneUdaje	Kolekce údajů		Seznam nesprávných referenčních údajů
DatumVzniku	DateTime		Datum vzniku prvku

2.3.2. Region soudržnosti [RegionSoudrznosti]

Prvek RÚIAN typu "Území regionu soudržnosti". Údaje jsou spravovány v agendovém systému ISÚI.

Ve VFR jsou ukládány v kolekci RegionySoudrznosti.

Název atributu	Typ	Délka	Popis
Kod	Integer	3	Kód regionu soudržnosti
Nazev	String	32	Název regionu soudržnosti
Nespravny	Boolean		Příznak nesprávnosti
Stat	Kolekce údajů		Nadřazený stát
PlatiOd	DateTime		Začátek platnosti
PlatiDo	DateTime		Konec platnosti
IdTransakce	Long	18	ID transakce v RÚIAN
GlobalnildNavrhuZmeny	Long	18	ID návrhu změny v ISÚI
NutsLau	String	6	Kód územního celku v NUTS / LAU
Geometrie	Kolekce údajů		Geometrické údaje
NespravneUdaje	Kolekce údajů		Seznam nesprávných referenčních údajů
DatumVzniku	DateTime		Datum vzniku prvku

2.3.3. VÚSC [Vusc]

Prvek RÚIAN typu "Území vyššího územně samosprávného celku". Údaje jsou spravovány v agendovém systému ISÚI.

Ve VFR jsou ukládány v kolekci Vusc.

Název atributu	Typ	Délka	Popis
Kod	Integer	3	Kód VÚSC
Nazev	String	32	Název VÚSC
Nespravny	Boolean		Příznak nesprávnosti
RegionSoudrznosti	Kolekce údajů		Nadřazený region soudržnosti
PlatiOd	DateTime		Začátek platnosti
PlatiDo	DateTime		Konec platnosti
IdTransakce	Long	18	ID transakce v RÚIAN
GlobalnildNavrhuZmeny	Long	18	ID návrhu změny v ISÚI
NutsLau	String	6	Kód územního celku v NUTS / LAU
Geometrie	Kolekce údajů		Geometrické údaje
NespravneUdaje	Kolekce údajů		Seznam nesprávných referenčních údajů
DatumVzniku	DateTime		Datum vzniku prvku

2.3.4. Okres [Okres]

Prvek RÚIAN typu "Území okresu". Údaje jsou spravovány v agendovém systému ISÚI.

Ve VFR jsou ukládány v kolekci Okresy.

Název atributu	Typ	Délka	Popis
Kod	Integer	4	Kód okresu
Nazev	String	32	Název okresu
Nespravny	Boolean		Příznak nesprávnosti
Kraj*	Kolekce údajů		Nadřazený kraj 1960
Vusc	Kolekce údajů		Nadřazený VÚSC
PlatiOd	DateTime		Začátek platnosti
PlatiDo	DateTime		Konec platnosti
IdTransakce	Long	18	ID transakce v RÚIAN
GlobalnildNavrhuZmeny	Long	18	ID návrhu změny v ISÚI
NutsLau	String	6	Kód územního celku v NUTS / LAU
Geometrie	Kolekce údajů		Geometrické údaje
NespravneUdaje	Kolekce údajů		Seznam nesprávných referenčních údajů
DatumVzniku	DateTime		Datum vzniku prvku

* Po provedení změn v souvislosti se změnou zákona č. 51/2020 Sb., o územně správním členění státu, je vazba Okresu na Kraj vyprázdněná (v XSD zůstává povolena).

2.3.5. ORP [Orp]

Prvek RÚIAN typu "Správní obvod obce s rozšířenou působností". Údaje jsou spravovány v agendovém systému ISÚI.

Ve VFR jsou ukládány v kolekci Orp.

Název atributu	Typ	Délka	Popis
Kod	Integer	4	Kód ORP
Nazev	String	48	Název ORP
Nespravny	Boolean		Příznak nesprávnosti
SpravniObecKod	Integer	6	Kód správní obce
Vusc*	Kolekce údajů		Nadřazený VÚSC
Okres	Kolekce údajů		Nadřazený okres
PlatiOd	DateTime		Začátek platnosti
PlatiDo	DateTime		Konec platnosti
IdTransakce	Long	18	ID transakce v RÚIAN
GlobalnildNavrhuZmeny	Long	18	ID návrhu změny v ISÚI
Geometrie	Kolekce údajů		Geometrické údaje
NespravneUdaje	Kolekce údajů		Seznam nesprávných referenčních údajů
DatumVzniku	DateTime		Datum vzniku prvku

* Po provedení změn v souvislosti se změnou zákona č. 51/2020 Sb., o územně správním členění státu, je vazba ORP na VÚSC vyprázdněná (v XSD zůstává povolena).

2.3.6. POU [Pou]

Prvek RÚIAN typu "Správní obvod obce s pověřeným obecním úřadem". Údaje jsou spravovány v agendovém systému ISÚI.

Ve VFR jsou ukládány v kolekci Pou.

Název atributu	Typ	Délka	Popis
Kod	Integer	4	Kód POU
Nazev	String	48	Název POU
Nespravny	Boolean		Příznak nesprávnosti
SpravniObecKod	Integer	6	Kód správní obce
Orp	Kolekce údajů		Nadřazená ORP
PlatiOd	DateTime		Začátek platnosti
PlatiDo	DateTime		Konec platnosti
IdTransakce	Long	18	ID transakce v RÚIAN
GlobalnildNavrhuZmeny	Long	18	ID návrhu změny v ISÚI
Geometrie	Kolekce údajů		Geometrické údaje
NespravneUdaje	Kolekce údajů		Seznam nesprávných referenčních údajů
DatumVzniku	DateTime		Datum vzniku prvku

2.3.7. Obec [Obec]

Prvek RÚIAN typu "Území obce" a "Území vojenského újezdu". Údaje jsou spravovány v agendovém systému ISÚI.

Ve VFR jsou ukládány v kolekci Obec.

Název atributu	Typ	Délka	Popis
Kod	Integer	6	Kód obce
Nazev	String	48	Název obce
Nespravny	Boolean		Příznak nesprávnosti
StatusKod	Integer	2	Status obce
Okres	Kolekce údajů		Nadřazený okres
Pou	Kolekce údajů		Nadřazená POU
PlatiOd	DateTime		Začátek platnosti
PlatiDo	DateTime		Konec platnosti
IdTransakce	Long	18	ID transakce v RÚIAN
GlobalnildNavrhuZmeny	Long	18	ID návrhu změny v ISÚI
MluvnickeCharakteristiky	Kolekce String	48	Mluvnické charakteristiky 2 až 7 pád
VlajkaText	String	4000	Text popisující vlajku obce
VlajkaObrazek	base64Binary		Obrázek vlajky obce
ZnakText	String	4000	Text popisující znak obce
ZnakObrazek	base64Binary		Obrázek znaku obce
CleneniSMRozsahKod	Integer	2	Rozsah členění statutárního města na MOMC
CleneniSMTypKod	Integer	2	Typ MOMC, na něž je statutární město rozčleněno
NutsLau	String	12	Kód územního celku v NUTS / LAU
Geometrie	Kolekce údajů		Geometrické údaje
NespravneUdaje	Kolekce údajů		Seznam nesprávných referenčních údajů
DatumVzniku	DateTime		Datum vzniku prvku

2.3.8. Část obce [CastObce]

Prvek RÚIAN typu "Část obce". Údaje jsou spravovány v agendovém systému ISÚI.

Ve VFR jsou ukládány v kolekci CastiObci.

Název atributu	Typ	Délka	Popis
Kod	Integer	6	Kód části obce
Nazev	String	48	Název části obce
Nespravny	Boolean		Příznak nesprávnosti
Obec	Kolekce údajů		Nadřazená obec
PlatiOd	DateTime		Začátek platnosti
PlatiDo	DateTime		Konec platnosti
IdTransakce	Long	18	ID transakce v RÚIAN
GlobalnildNavrhuZmeny	Long	18	ID návrhu změny v ISÚI
MluvnickeCharakteristiky	Kolekce String	48	Mluvnické charakteristiky 2 až 7 pád
Geometrie	Kolekce údajů		Geometrické údaje

Název atributu	Typ	Délka	Popis
NespravneUdaje	Kolekce údajů		Seznam nesprávných referenčních údajů
DatumVzniku	DateTime		Datum vzniku prvku

2.3.9. Obvod Prahy [Mop]

Prvek RÚIAN typu "Území obvodu Prahy". Údaje jsou spravovány v agendovém systému ISÚI.

Ve VFR jsou ukládány v kolekci Mop.

Poznámka: Kolekce Mop zůstává zachována (není přejmenována), přestože došlo zákonem č. 51/2020 Sb., o územním členění státu k přejmenování městského obvodu Prahy na obvod Prahy.

Název atributu	Typ	Délka	Popis
Kod	Integer	3	Kód obvodu Prahy
Nazev	String	32	Název obvodu Prahy
Nespravny	Boolean		Příznak nesprávnosti
Obec	Kolekce údajů		Nadřazená obec
PlatiOd	DateTime		Začátek platnosti
PlatiDo	DateTime		Konec platnosti
IdTransakce	Long	18	ID transakce v RÚIAN
GlobalnildNavrhuZmeny	Long	18	ID návrhu změny v ISÚI
Geometrie	Kolekce údajů		Geometrické údaje
NespravneUdaje	Kolekce údajů		Seznam nesprávných referenčních údajů
DatumVzniku	DateTime		Datum vzniku prvku

2.3.10. Správní obvod [SpravniObvod]

Prvek RÚIAN typu "Správní obvod v hlavním městě Praze". Údaje jsou spravovány v agendovém systému ISÚI.

Ve VFR jsou ukládány v kolekci SpravniObvody.

Název atributu	Typ	Délka	Popis
Kod	Integer	3	Kód správního obvodu
Nazev	String	32	Název správního obvodu
Nespravny	Boolean		Příznak nesprávnosti
SpravniMomckKod	Integer	6	Kód správní MOMC
Obec	Kolekce údajů		Nadřazená obec
PlatiOd	DateTime		Začátek platnosti
PlatiDo	DateTime		Konec platnosti
IdTransakce	Long	18	ID transakce v RÚIAN
GlobalnildNavrhuZmeny	Long	18	ID návrhu změny v ISÚI
Geometrie	Kolekce údajů		Geometrické údaje
NespravneUdaje	Kolekce údajů		Seznam nesprávných referenčních údajů
DatumVzniku	DateTime		Datum vzniku prvku

2.3.11. MOMC [Momc]

Prvek RÚIAN typu "Území městského obvodu a městské části územně členěného statutárního města". Údaje jsou spravovány v agendovém systému ISÚI.

Ve VFR jsou ukládány v kolekci Momc.

Název atributu	Typ	Délka	Popis
Kod	Integer	6	Kód MOMC
Nazev	String	48	Název MOMC
Nespravny	Boolean		Příznak nesprávnosti
Mop	Kolekce údajů		Nadřazený obvod Prahy
Obec	Kolekce údajů		Nadřazená obec
SpravniObvod	Kolekce údajů		Správní obvod
PlatiOd	DateTime		Začátek platnosti
PlatiDo	DateTime		Konec platnosti
IdTransakce	Long	18	ID transakce v RÚIAN
GlobalnildNavrhuZmeny	Long	18	ID návrhu změny v ISÚI
VlajkaText	String	4000	Text popisující vlajku obce
VlajkaObrazek	base64Binary		Obrázek vlajky obce
ZnakText	String	4000	Text popisující znak obce
ZnakObrazek	base64Binary		Obrázek znaku obce
MluvnickeCharakteristiky	Kolekce String	48	Mluvnické charakteristiky 2 až 7 pád
Geometrie	Kolekce údajů		Geometrické údaje
NespravneUdaje	Kolekce údajů		Seznam nesprávných referenčních údajů
DatumVzniku	DateTime		Datum vzniku prvku

2.3.12. Katastrální území [KatastralniUzemi]

Popisuje prvek katastrální území ve smyslu katastrálního zákona č. 344/1992 Sb. Údaje jsou spravovány v agendovém systému ISKN.

Ve VFR jsou ukládány v kolekci KatastralniUzemi.

Název atributu	Typ	Délka	Popis
Kod	Integer	6	Kód katastrálního území
Nazev	String	48	Název katastrálního
Nespravny	Boolean		Příznak nesprávnosti
ExistujeDigitalniMapa	Boolean		Příznak existence digitální mapy
Obec	Kolekce údajů		Nadřazená obec
PlatiOd	DateTime		Začátek platnosti
PlatiDo	DateTime		Konec platnosti
IdTransakce	Long	18	ID transakce v RÚIAN
GlobalnildNavrhuZmeny	Long	18	ID návrhu změny v ISÚI
RizeniID	Long	18	ID řízení v ISKN
MluvnickeCharakteristiky	Kolekce String	48	Mluvnické charakteristiky 2 až 7 pád
Geometrie	Kolekce údajů		Geometrické údaje

Název atributu	Typ	Délka	Popis
NespravneUdaje	Kolekce údajů		Seznam nesprávných referenčních údajů
DatumVzniku	DateTime		Datum vzniku prvku

2.3.13. Parcela [Parcela]

Prvek Parcela podle katastrálního zákona č. 344/1992 Sb. V RÚIAN se evidují pouze parcely KN, parcely zjednodušené evidence RÚIAN neobsahuje. Údaje jsou spravovány v agendovém systému ISKN.

Ve VFR jsou ukládány v kolekci Parcely.

Název atributu	Typ	Délka	Popis
Id	Long	18	Kód parcely
Nespravny	Boolean		Příznak nesprávnosti
KmenoveCislo	Integer	5	Kmenové parcelní číslo
PododdeleniCisla	Integer	3	Poddělení čísla parcely
VymeraParcely	Long	18	Výměra parcely v m ²
ZpusobyVyuzitiPozemku	Integer	4	Způsob využití pozemku
DruhCislovaniKod	Integer	2	Rozlišení druhu číslování parcely
DruhPozemkuKod	Integer	2	Kód druhu pozemku
KatastralniUzemi	Kolekce údajů		Nadřazené katastrální území
PlatiOd	DateTime		Začátek platnosti
PlatiDo	DateTime		Konec platnosti
IdTransakce	Long	18	ID transakce v RÚIAN
RizeniID	Long	18	ID řízení v ISKN
BonitovaneDily	Kolekce údajů bonitovaných dílů		Bonitované díly parcely
ZpusobyOchranyPozemku	Kolekce údajů způsobů ochrany		Způsob ochrany pozemku
Geometrie	Kolekce údajů		Geometrické údaje
NespravneUdaje	Kolekce údajů		Seznam nesprávných referenčních údajů

2.3.14. Způsob ochrany pozemku [ZpusobOchrany]

Údaje o způsobu ochrany pozemku jsou spravovány v agendovém systému ISKN.

Ve VFR jsou ukládány v kolekci ZpusobyOchranyPozemku, která je součástí prvku Parcela.

Název atributu	Typ	Délka	Popis
Kod	Integer	4	Kód způsobu ochrany
TypOchranyKod	Integer	4	Typ ochrany
IdTransakce	Long	18	ID transakce v RÚIAN
RizeniId	Long	18	ID řízení v ISKN

2.3.15. Bonitovaný díl parcely [BonitovanyDil]

Údaje o bonitovaném dílu parcely jsou spravovány v agendovém systému ISKN.

Ve VFR jsou ukládány v kolekci BonitovaneDily, která je součástí prvku Parcela.

Název atributu	Typ	Délka	Popis
Vymera	Long	18	Výměra dílu v m ²
BonitovanaJednotkaKod	Integer	5	Kód bonitovaných půdně ekologických jednotek
IdTransakce	Long	18	ID transakce v RÚIAN
RizeniId	Long	18	ID řízení v ISKN

2.3.16. Ulice [Ulice]

Prvek RÚIAN typu "Ulice nebo jiné veřejné prostranství". Údaje jsou spravovány v agendovém systému ISÚI.

Ve VFR jsou ukládány v kolekci Ulice.

Název atributu	Typ	Délka	Popis
Kod	Integer	7	Kód ulice
Nazev	String	48	Název ulice
Nespravny	Boolean		Příznak nesprávnosti
Obec	Kolekce údajů		Nadřazená obec
PlatiOd	DateTime		Začátek platnosti
PlatiDo	DateTime		Konec platnosti
IdTransakce	Long	18	ID transakce v RÚIAN
GlobalniIdNavrhuZmeny	Long	18	ID návrhu změny v ISÚI
Geometrie	Kolekce údajů		Geometrické údaje
NespravneUdaje	Kolekce údajů		Seznam nesprávných referenčních údajů

2.3.17. Stavební objekt [StavebniObjekt]

Stavebním objektem se pro účely registru RÚIAN rozumí budova nebo její části označené číslem popisným nebo evidenčním a budova bez čísla domovního (popisného/evidenčního), pokud je evidovaná v ISKN, dle definice uvedené v § 29 zákona č. 111/2009 Sb., v platném znění. Elementy „IsknBudovald“ a „ZpusobyOchrany“ jsou spravované v ISKN.

Ve VFR jsou ukládány v kolekci StavebniObjekty.

Název atributu	Typ	Délka	Popis
Kod	Integer	9	Kód stavebního objektu
Nespravny	Boolean		Příznak nesprávnosti
CislaDomovni	Kolekce údajů		Seznam čísel domovních stavebního objektu
IdentifikacniParcela	Kolekce údajů		Parcela nebo jedna z parcel, na nichž je stavební objekt postaven, zvolená pro identifikaci objektu (tzv. identifikační parcela)
TypStavebnihoObjektuKod	Integer	1	Typ stavebního objektu. Může nabývat hodnot 1 = Budova s číslem popisným 2 = Budova s číslem evidenčním 3 = Budova bez čísla popisného či evidenčního
ZpusobVyuzitiKod	Integer	4	Způsob využití
CastObce	Kolekce údajů		Nadřazená část obce

Název atributu	Typ	Délka	Popis
Momc	Kolekce údajů		Nadřazený MOMC
PlatiOd	DateTime		Začátek platnosti
PlatiDo	DateTime		Konec platnosti
IdTransakce	Long	18	ID transakce v RÚIAN
GlobalniIdNavrhuZmeny	Long	18	ID návrhu změny v ISÚI
IsknBudovald	Long	18	ID budovy v ISKN
Dokonceni	DateTime		Datum dokončení stavebního objektu
DruhKonstrukceKod	Integer	4	Druh svislé nosné konstrukce
ObestavenyProstor	Integer	8	Obestavený prostor v m ³
PocetBytu	Integer	4	Počet bytů u stavebního objektu s byty
PocetPodlazi	Integer	4	Počet nadzemních a podzemních podlaží
PodlahovaPlocha	Integer	6	Podlahová plocha v m ²
PripojeniKanalizaceKod	Integer	4	Připojení na kanalizační síť
PripojeniPlynKod	Integer	4	Připojení na rozvod plynu
PripojeniVodovodKod	Integer	4	Připojení na vodovod
VybaveniVytahemKod	Integer	4	Vybavení výtahem
ZastavenaPlocha	Integer	6	Zastavěná plocha v m ²
ZpusobVytapeniKod	Integer	4	Způsob vytápění
ZpusobyOchrany	Kolekce údajů		Způsoby ochrany stavebního objektu přebírané ze způsobů ochrany budovy v ISKN
DetailniTEA	Kolekce údajů		Vchody = detailní TEA (technicko-ekonomické atributy)
Geometrie	Kolekce údajů		Geometrické údaje
NespravneUdaje	Kolekce údajů		Seznam nesprávných referenčních údajů
NezjisteneUdaje	Kolekce údajů		Seznam nezjištěných referenčních údajů.

2.3.18. Detailní TEA [DetailniTEA]

Vchody = detailní TEA (technicko-ekonomické atributy) stavebního objektu. Tyto údaje jsou součástí prvku Stavební objekt. Údaje jsou spravovány v agendovém systému ISÚI.

Ve VFR jsou ukládány v kolekci DetailniTEA, která je součástí prvku StavebniObjekt.

Název atributu	Typ	Délka	Popis
Kod	Integer	8	Kód TEA
PlatiOd	DateTime		Začátek platnosti
Nespravny	Boolean		Příznak nesprávnosti
GlobalniIdNavrhuZmeny	Long	18	ID návrhu změny v ISÚI
DruhKonstrukceKod	Integer	4	Druh svislé nosné konstrukce
PocetBytu	Integer	4	Počet bytů u stavebního objektu s byty
PocetPodlazi	Integer	4	Počet nadzemních a podzemních podlaží
PripojeniKanalizaceKod	Integer	4	Připojení na kanalizační síť
PripojeniPlynKod	Integer	4	Připojení na rozvod plynu
PripojeniVodovodKod	Integer	4	Připojení na vodovod
ZpusobVytapeniKod	Integer	4	Způsob vytápění
AdresniMistoKod	Integer	9	Kód adresního místa

2.3.19. Způsob ochrany stavebního objektu [ZpusobOchrany]

Způsob ochrany stavebního objektu je přebírán ze způsobu ochrany budovy, který je spravován v agendovém systému ISKN.

Ve VFR jsou ukládány v kolekci ZpusobyOchrany, která je součástí prvku StavebniObjekt.

Název atributu	Typ	Délka	Popis
Kod	Integer	4	Kód ochrany
TypOchranyKod	Integer	4	Typ ochrany
IdTransakce	Long	18	ID transakce v RÚIAN
Rizenild	Long	18	ID řízení v ISKN

2.3.20. Adresní místo [AdresniMisto]

Adresním místem je takové místo v terénu, kterému lze ve vztahu ke stavebnímu objektu jednoznačně přiřadit adresu. Vzhledem k tomu, že adresní místo vzniká i přidělením čísla orientačního, může mít stavební objekt jedno nebo více adresních míst. Údaje jsou spravovány v agendovém systému ISÚI.

Ve VFR jsou ukládány v kolekci AdresniMista.

Název atributu	Typ	Délka	Popis
Kod	Integer	9	Kód adresního místa
Nespravny	Boolean		Příznak nesprávnosti
CisloDomovni	Integer	4	Číslo domovní
CisloOrientacni	Integer	3	Číslo orientační
CisloOrientacniPismo	String	1	Znak čísla orientačního
Psc	Integer	5	PSČ adresní pošty
StavebniObjekt	Kolekce údajů		Nadřazený stavební objekt
Ulice	Kolekce údajů		Nadřazená ulice
VOKod	Integer	6	Kód nadřazeného volebního okrsku
PlatiOd	DateTime		Začátek platnosti
PlatiDo	DateTime		Konec platnosti
IdTransakce	Long	18	ID transakce v RÚIAN
GlobalnildNavrhuZmeny	Long	18	ID návrhu změny v ISÚI
Geometrie	Kolekce údajů		Geometrické údaje
NespravneUdaje	Kolekce údajů		Seznam nesprávných referenčních údajů

2.3.21. ZSJ [Zsj]

Popisuje prvek základní sídelní jednotky (ZSJ). Údaje jsou spravovány v agendovém systému ISÚI.

Ve VFR jsou ukládány v kolekci Zsj.

Název atributu	Typ	Délka	Popis
Kod	Integer	6	Kód ZSJ
Nazev	String	48	Název ZSJ
Nespravny	Boolean		Příznak nesprávnosti

Název atributu	Typ	Délka	Popis
KatastralniUzemi	Kolekce údajů		Nadřazené katastrální území
PlatiOd	DateTime		Začátek platnosti
PlatiDo	DateTime		Konec platnosti
IdTransakce	Long	18	ID transakce v RÚIAN
GlobalniIdNavrhuZmeny	Long	18	ID návrhu změny v ISÚI
MluvnickeCharakteristiky	Kolekce String	48	Mluvnické charakteristiky 2 až 7 pád
Vymera	Long	18	Výměra ZSJ v m ²
CharakterZsjKod	Integer	4	Převažující charakter využití ZSJ
Geometrie	Kolekce údajů		Geometrické údaje
NespravneUdaje	Kolekce údajů		Seznam nesprávných referenčních údajů
DatumVzniku	DateTime		Datum vzniku prvku

2.3.22. Volební okrsek [VO]

Popisuje prvek volební okrsek. Údaje jsou spravovány v agendovém systému ISÚI.

Volební okrsky jsou součástí speciálního VFR volebních okrsků. Ve VFR jsou ukládány v kolekci VolebniOkrsek.

Název atributu	Typ	Délka	Popis
PlatiOd	DateTime		Začátek platnosti
PlatiDo	DateTime		Konec platnosti
IdTransakce	Long	18	ID transakce v RÚIAN
GlobalniIdNavrhuZmeny	Long	18	ID návrhu změny v ISÚI
Geometrie	Kolekce údajů		Geometrické údaje
NespravneUdaje	Kolekce údajů		Seznam nesprávných referenčních údajů
Kod	Integer	6	Kód volebního okrsku
Cislo	Integer	5	Číslo volebního okrsku unikátní v rámci obce nebo MOMC
Nespravny	Boolean		Příznak nesprávnosti
Obec	Kolekce údajů		Nadřazená obec
MOMC	Kolekce údajů		Nadřazený MOMC
Poznamka	String	60	Poznámka k VO

2.3.23. Účelový územní prvek [Uup]

Popisuje účelový územní prvek. Údaje jsou spravovány v agendovém systému ISÚI.

Účelové územní prvky jsou součástí speciálního VFR účelových územních prvků. Ve VFR jsou ukládány v kolekci UcelovePrvky.

Název atributu	Typ	Délka	Popis
Kod	Integer	6	Kód účelového prvku
ExterniID	String	48	Externí identifikace účelového prvku
Nazev	String	48	Název účelového prvku
Popis	String	2000	Popis účelového prvku

Název atributu	Typ	Délka	Popis
TypUUPKod	Integer	4	Typ účelového prvku
SubtypKod	Integer	4	Subtyp účelového prvku
DatumVzniku	DateTime		Datum vzniku prvku
Cislo	String	48	Číslo účelového prvku
StavUUPKod	Integer	4	Kód stavu prvku
ZpusobVymezeniKod	Integer	4	Kód způsobu vymezení
PresnostVymezeni	Decimal	8	Přesnost vymezení prvku
Nespravny	Boolean		Příznak nesprávnosti
Odkaz	String	4000	Odkaz do agendového systému zdroje dat
DalsiUdaje	Kolekce údajů		Další údaje účelového prvku
Vazby	Kolekce údajů		Vazby účelového prvku
PlatiOd	DateTime		Začátek platnosti
PlatiDo	DateTime		Konec platnosti
IdTransakce	Long	18	ID transakce v RÚIAN
GlobalnIdNavrhuZmeny	Long	18	ID návrhu změny v ISÚI
Geometrie	Kolekce údajů		Geometrické údaje
NespravneUdaje	Kolekce údajů		Seznam nesprávných referenčních údajů
NespravnostVazeb	Kolekce údajů		Seznam nesprávných referenčních údajů

2.3.24. Další údaje [DalsiUdaje]

Tyto údaje jsou součástí prvku Účelový územní prvek. Údaje jsou spravovány v agendovém systému ISÚI.

Ve VFR jsou ukládány v kolekci DalsiUdaje, která je součástí prvku Uup.

Název atributu	Typ	Délka	Popis
Plocha	Decimal	18	Plocha účelového prvku
Nerost	String	2000	
SkupinaNerostuKod	Integer	4	Kód skupiny nerostů
VyhlasovaciDokumentace	String	2000	

2.3.25. Vazby [Vazby]

Tyto údaje jsou součástí prvku Účelový územní prvek. Údaje jsou spravovány v agendovém systému ISÚI.

Ve VFR jsou ukládány v kolekci Vazby, která je součástí prvku Uup. Kolekce Vazby obsahuje seznamy prvků parcel, budov, stavebních objektů a adresních míst ve formě jejich kódů/ID pro každý typ prvku, které leží uvnitř účelového územního prvku.

Název atributu	Typ	Délka	Popis
Parcely	Long	18	Seznam identifikátorů (kódů) parcel, ležících alespoň částečně uvnitř účelového územního prvku
Budovy	Long	18	Seznam identifikátorů (kódů) budov, ležících alespoň částečně uvnitř účelového územního prvku
StavebniObjekty	Long	18	Seznam identifikátorů (kódů) stavebních objektů, ležících alespoň částečně uvnitř účelového územního prvku
AdresniMista	Long	18	Seznam identifikátorů (kódů) adresních míst, ležících

Název atributu	Typ	Délka	Popis
			alespoň částečně uvnitř účelového územního prvku

2.3.26. Změny vazeb [Vazba]

Tyto údaje jsou součástí prvku ZmenyVazeb. Popisuje změny vazeb mezi územním účelovým prvkem a ostatními prvky, které nejsou vyvolány změnou UUP, ale jsou vyvolány změnami na základě vzniku/změny/zániku prvků parcela, budova, stavební objekt a adresní místo.

Popisuje nové a zrušené vazby. Informace pro nové vazby jsou ve VFR ukládány uvnitř kolekce NoveVazby a pro zrušené uvnitř kolekce ZruseneVazby. Změny vazeb jsou součástí pouze změnového VFR.

Vlastní struktura Vazba obsažená uvnitř kolekce NoveVazby a ZruseneVazby je následující:

Název atributu	Typ	Délka	Popis
UUPKod	Integer	6	Kód účelového prvku
TypPrvkuKod	String	3	Kód typu prvku
PrvekId	Long	18	Kód prvku
IdTransakce	Long	18	ID transakce v RÚIAN

2.3.27. Nesprávný údaj [NespravnyUdaj]

V případě, že u referenčního údaje prvku existuje oprávněná pochybnost jeho platnosti, editor příslušného prvku má možnost nastavit referenční údaj prvku jako nesprávný. Referenční údaj označený jako nesprávný má po dobu, po kterou je takto označen, pouze informativní povahu. Označení editor odstraní, popř. údaj také opraví neprodleně poté, co ověří správnost údajů. Funkce nepoužívá návrh změny, nemění se číslo verze prvku, neneviduje se historie označení údajů za nesprávné. V případě, že údaj, který je označen jako nesprávný, je nějakým návrhem změny změněn, pak ho ISÚI automaticky označí jako správný (resp. odstraní příznak nesprávnosti).

Nesprávnost prvku je vyjádřena atributem `<xxx:Nespravny>true</xxx:Nespravny>`.

Nesprávnost referenčního údaje prvku je vyjádřena atributem `<com:NespravnyUdaj>`.

Ve VFR jsou ukládány v kolekci NespravneUdaje.

Název atributu	Typ	Délka	Popis
NespravnyUdaj	Boolean		Příznak nesprávnosti
NazevUdaje	String	4	Kód názvu údaje, který je označen za nesprávný
OznacenoDne	DateTime		Datum označení nesprávnosti
OznacenoInfo	String	500	Informace k označení nesprávnosti

Kódy názvu údaje jsou popsány v číselníku CS_TYP_REFERENCNIHO_UDAJE, který je dostupný na webových stránkách RÚIAN (<https://ruian.cuzk.cz>) v sekci [Poskytování údajů ISÚI/RÚIAN/VDP](#) -> [Číselníky ISÚI](#) na adrese:

https://www.cuzk.cz/ruian/Poskytovani-udaju-ISUI-RUIAN-VDP/Ciselniky-ISUI/Dalsi-atributy.aspx#CS_TYP_REFERENCNIHO_UDAJE

2.3.28. Nesprávnost vazeb [NespravnostVazeb]

Tyto údaje jsou součástí kolekce NespravnostVazeb. Specifikuje seznam vazeb prvků na účelový uzemní prvek, které jsou označeny jako nesprávné. Stejně jako u nesprávnosti prvku (Nespravny) a nesprávnosti referenčních údajů prvku (NespravnyUdaj) ani u nesprávnosti vazeb se nevede historie označení ani se jejím označením nemění historie UUP.

Název atributu	Typ	Délka	Popis
Parcely	Long	18	Seznam identifikátorů (kódů) parcel, jejichž vazba na ÚÚP je označena jako nesprávná
StavebniObjekty	Long	18	Seznam identifikátorů (kódů) stavebních objektů, jejichž vazba na ÚÚP je označena jako nesprávná
AdresniMista	Long	18	Seznam identifikátorů (kódů) adresních míst, jejichž vazba na ÚÚP je označena jako nesprávná

2.3.29. Nezjištěné údaje [NezjisteneUdaje]

Tyto údaje jsou součástí kolekce NezjisteneUdaje. Popisuje TEA stavebního objektu, pro které nebyla zjištěna jejich hodnota.

Nezjištěný údaj je vyjádřen hodnotou *true* uvnitř atributu.

Název atributu	Typ	Délka	Popis
Dokonceni	Boolean		Indikátor, že je technicko-ekonomický atribut Dokončení nezjištěný
ZastavenaPlocha	Boolean		Indikátor, že je technicko-ekonomický atribut Zastavená plocha nezjištěný
PodlahovaPlocha	Boolean		Indikátor, že je technicko-ekonomický atribut Podlahová plocha nezjištěný
ObestavenyProstor	Boolean		Indikátor, že je technicko-ekonomický atribut Obestavený prostor nezjištěný
PocetPodlazi	Boolean		Indikátor, že je technicko-ekonomický atribut Počet podlaží nezjištěný
PocetBytu	Boolean		Indikátor, že je technicko-ekonomický atribut Počet bytů nezjištěný

2.3.30. Zaniklý prvek [ZaniklyPrvek]

Popisuje zaniklý (zrušený) prvek, informace ve VFR jsou ukládány v kolekci ZaniklePrvky.

Název atributu	Typ	Délka	Popis
TypPrvkuKod	String	3	Kód typu prvku
PrvekId	Long	18	Kód zaniklého prvku
IdTransakce	Long	18	ID transakce v RÚIAN

Kódy typu prvku jsou popsány v číselníku CS_TYP_PRVKU, který je dostupný na <https://ruian.cuzk.cz> v sekci [Poskytování údajů ISÚI/RÚIAN/VDP](#) -> [Číselníky ISÚI](#) na webové adrese:

https://www.cuzk.cz/ruian/Poskytovani-udaju-ISUI-RUIAN-VDP/Ciselniky-ISUI/Dalsi-atributy.aspx#CS_TYP_REFERENCNIHO_UDAJE

2.3.31. Přehled lokalizačních údajů

Prvek	Definiční bod	Polygon/definiční čára
Stát	Definiční bod státu	Polygon státu
Region soudržnosti	Definiční bod regionu soudržnosti	Polygon regionu soudržnosti
VÚSC	Definiční bod VÚSC	Polygon VÚSC
Okres	Definiční bod okresu	Polygon okresu
ORP	Definiční bod ORP	Polygon ORP
POU	Definiční bod POU	Polygon POU
Obec	Definiční bod obce	Polygon obce
Část obce	Definiční bod části obce	-
Ulice	-	Definiční čára ulice (DCU)
Správní obvod	Definiční bod správního obvodu	Polygon správního obvodu
Obvod Prahy	Definiční bod obvodu Prahy	Polygon obvodu Prahy
MOMC	Definiční bod MOMC	Polygon MOMC
Katastrální území	Definiční bod katastrálního území	Polygon katastrálního území
ZSJ	Definiční bod ZSJ	Polygon ZSJ
Stavební objekt	Definiční bod stavebního objektu	Polygon budovy
Adresní místo	Definiční bod adresního místa	-
Parcela	Definiční bod parcely	Polygon parcely
Volební okrsek	Definiční bod volebního okrsku	Polygon volebního okrsku
Účelový územní prvek	Definiční bod účelového územního prvku	Vymezení účelového územního prvku

3. Výměnný formát RÚIAN (VFR)

Jednou z forem poskytování dat RÚIAN je jejich předávání ve formě souborů obsahujících data RÚIAN nebo ISÚI ve výměnném formátu RÚIAN (VFR).

Soubory VFR je možné:

- stahovat z URL adres vrácených službami ISZR **ruianSouboryDat (E40)** a **ruianSouboryZmen (E39)**. Služby jsou dostupné pouze orgánům státní správy a samosprávy.
- získat URL adresy prostřednictvím volně dostupné aplikace Veřejný dálkový přístup (VDP), která je dostupná na <https://vdp.cuzk.cz>. Soubory standardního VFR je možné stahovat na adrese <https://vdp.cuzk.cz/vdp/ruian/vymennyformat/vyhledej>.

3.1. Formát souborů VFR

Soubory VFR jsou ve formátu XML. Konkrétně se jedná o formát **GML 3.2.1** (odpovídá ISO 19136:2007), což je XML určené pro geografické aplikace. GML bylo definováno organizací Open Geospatial Consortium (OGC) a jedná se o rozsáhlý jazyk pro popis geografických objektů a geografických informací obecně. VFR používá podmnožinu tohoto jazyka, a to především pro zápis geometrie jednotlivých prvků.

Konkrétní struktura XML souborů VFR je vyjádřena pomocí jazyka XML Schema Definition (XSD), jenž byl definován organizací World Wide Web Consortium (W3C). ČÚZK poskytuje schémata (XSD soubory) definující VFR a dále schémata třetích stran, která VFR využívá. Jedná se o schéma GML, jehož vydavatelem je OGC, a schéma XLink, jehož vydavatelem je W3C. V případě GML se nejedná o kompletní GML schéma, ale jen o tu část, kterou VFR využívá.

Práce s VFR předpokládá obecnou znalost XML. Znalost GML je nutná pro zpracování geometrických prvků, a to v rozsahu daném podmnožinou GML využitou ve VFR.

XML soubory jsou komprimovány a poskytovány jako archivy ve formátu ZIP.

3.2. Struktura souborů VFR

Je vytvářeno množství souborů VFR, jejichž obsah lze dělit podle několika kritérií.

3.2.1. Měsíční stavové soubory / denní změnové soubory

Rozdělení souborů VFR:

- **měsíční stavové soubory** – obsahují stavové údaje,
- **denní změnové soubory** - obsahují změnové údaje (přírůstky) za daný den.

Měsíční stavové soubory jsou poskytovány pro základní datovou sadu i pro kompletní datovou sadu (viz dále) a jsou generovány buď pro územní prvky od **státu až po obec** nebo od **státu až po ZSJ**, v **rozsahu**

celé ČR. Pro **každou jednotlivou obec** je pak generována vlastní základní a kompletní datová sada pro prvky **obec a nižší**. Měsíční stavové soubory se generují vždy poslední den měsíce a jsou k dispozici následující den, tj. první den následujícího měsíce.

Denní změnové soubory jsou k dispozici pro základní i kompletní datovou sadu, v **rozsahu celé ČR (všechny prvky od státu až po adresní místo)**. Změnová data prvků mají shodnou strukturu jako stavová data. Pokud dojde ke změně (byť pouze jednoho atributu), do změnových dat se dostane celý prvek, resp. všechny jeho atributy.

Změnové soubory jsou generovány každý den. Ovšem pouze v případě, kdy jsou k dispozici nějaké změny, tj. prázdný změnový soubor se nevytváří. Například o víkendu, či během státního svátku, kdy v systému většinou nedochází ke změnám dat, se změnové soubory nevytvorí.

Pro snadnější orientaci je možné posloupnost změnových souborů sledovat podle elementu *<vf:PredchoziSoubor>* v hlavičce souboru, kde je uložen název předchozího změnového souboru. Návaznost změnových souborů nelze sledovat podle elementů *<vf:TransakceOd>*, *<vf:TransakceDo>*, protože návaznost čísel transakcí není zaručena.

Nejmenší časovou jednotkou, která se zaznamenává u změn na prvcích RÚIAN, je jeden den. To má za následek to, že pokud dojde v jeden den k více změnám/akcím (založení, změna, zrušení) na jednom prvku, tak se do změnového souboru dostane pouze ta poslední změna/akce. Může dojít i k situaci, kdy v jeden den dojde zároveň k založení i zrušení prvku a do změnového souboru do kolekce údajů *<vf:ZaniklePrvky>* se dostane pouze zrušení prvku, který nikde ve starších souborech ani v aktuálním změnovém souboru neexistuje, protože založení prvku se do změnového souboru nedostane.

3.2.2. Základní / kompletní datová sada

Základní datová sada obsahuje pouze textové (popisné) údaje o územních prvcích a územně evidenčních jednotkách, které jsou doplněny o jejich definiční body.

Kompletní datová sada obsahuje, vedle textových (popisných) údajů o územních prvcích a územně evidenčních jednotkách a jejich definičních bodech, i originální a generalizované hranice územních prvků včetně definičních čar ulic nebo vlajek a znaků.

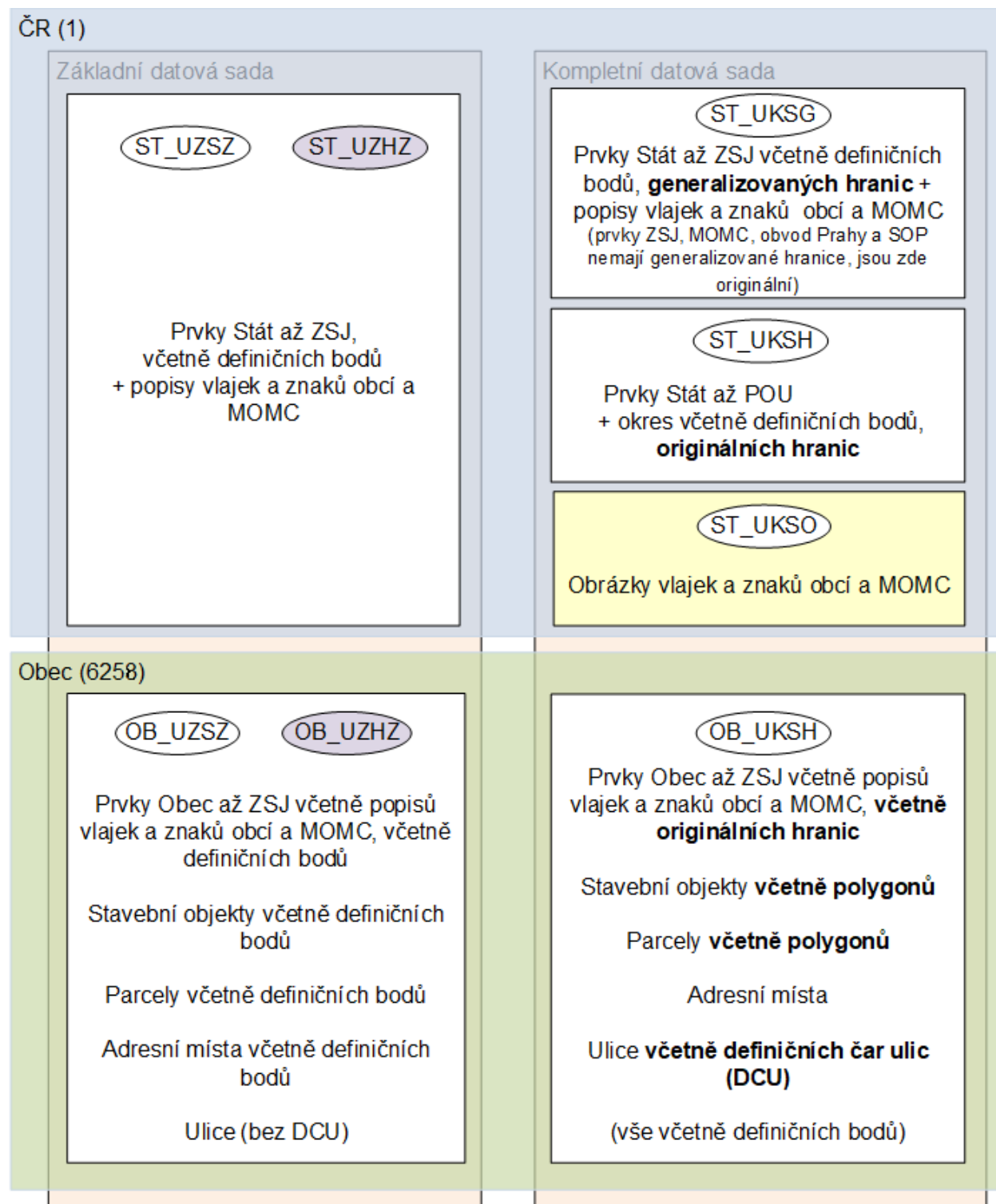
3.2.3. Prvky stát až POU (ZSJ) / prvky Obec a podřazené prvky

Toto kritérium se uplatňuje pouze u měsíčních souborů. Jsou k dispozici za celou ČR se všemi prvky od úrovně státu až po úroveň POU (ZSJ) nebo pro každou obec s jejími podřazenými prvky.

Pro denní změnové soubory to neplatí – obsahují změnová data všech prvků za celou ČR (viz kritérium výše).

Rozdělení souborů VFR lze nejlépe popsat pomocí následujících grafických schémat.

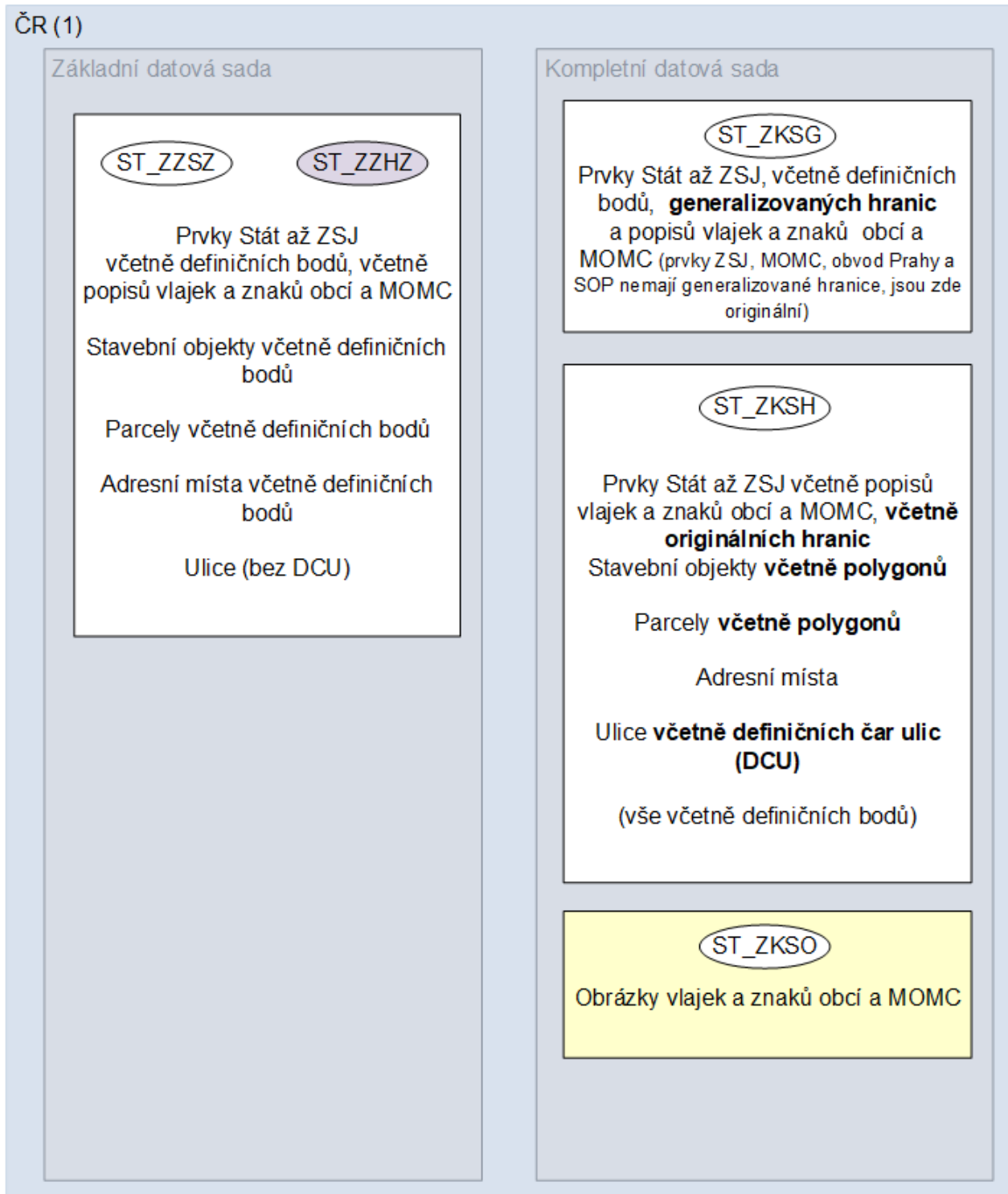
- **Stavové (měsíční) soubory VFR**



Poznámka: historický výměnný formát [ST_UZHZ a OB_UZHZ] neobsahuje grafické údaje, tj. definiční body, DCU a polygony prvků.


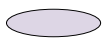
- Změnové (denní) soubory VFR

ČR (1)



Poznámka: historický výměnný formát [ST_ZZHZ] neobsahuje grafické údaje, tj. definiční body, DCU a polygony prvků.

Legenda:

-  současné údaje RÚIAN
-  historické (již neplatné) údaje ISÚI

Vysvětlivky k prvkům RÚIAN:

Prvky **Stát až POU** jsou myšleny prvky: stát, region soudržnosti, VÚSC, ORP, POU, okres

Prvky **Stát až ZSJ** jsou myšleny prvky: stát, region soudržnosti, VÚSC, ORP, POU, okres, obec, část obce, MOMC, obvod Prahy, SOP, katastrální území, ZSJ

Prvky **Obec až ZSJ** jsou myšleny prvky: obec, část obce, MOMC, obvod Prahy, SOP, katastrální území, ZSJ

Prvky **Obec a podřazené prvky** jsou myšleny prvky: obec, část obce, MOMC, obvod Prahy, SOP, katastrální území, ZSJ, ulice, parcela, stavební objekt, adresní místo

3.2.4. Struktura názvu souboru VFR

Struktura názvu souboru VFR je: **a_b_c_defg.xml**

a je formát data [YYYYMMDD - rok, měsíc, den],

b je rozsah dat [ST - stát, OB - obec],

c je kód obce, platí jen pro soubory obcí, soubory státu nemají tento parametr,

d je typ dat [U – úplná data (stavová data, stavy), Z – změnová data (změny, přírůstky)],

e je typ datové sady [Z – základní datová sada, K – kompletní datová sada]

f označuje zdroj dat [S – současná data RÚIAN, H – historická data ISÚI]

g označuje konkrétní složení dat prvků v souboru [Z, G, H, O]:

- **Z** = základní datová sada,
- **G** = kompletní datová sada, popisná data + generalizované hranice,
- **H** = kompletní datová sada, popisná data + originální hranice,
- **O** = obrázky. Jedná se o soubor XML obsahující obrázky vlajek a znaků obcí a MOMC.

Z názvu souboru je možné odvodit úplné informace o obsažených datech. Celkem existuje 13 typů souborů VFR:

- měsíční soubory, současná data RÚIAN: ST_UZSZ, ST_UKSG, ST_UKSH, ST_UKSO, OB_UZSZ, OB_UKSH,

- měsíční soubory, historická data ISÚI: ST_UZHZ, OB_UZHZ,
- denní změnové soubory, současná data RÚIAN: ST_ZZSZ, ST_ZKSG, ST_ZKSH, ST_ZKSO,
- denní změnové soubory, historická data ISÚI: ST_ZZHZ.

3.3. Vlastnosti historického VFR

Na tomto místě jsou zmíněny vlastnosti historického VFR, u kterých se může zdát, že se jedná o chyby, ale o chyby nejde.

- **PlatiDo je starší než PlatiOd**

Jak již bylo zmíněno dříve u změnových souborů VFR, nejmenší časovou jednotkou, která se zaznamenává u změn na prvcích RÚIAN, je jeden den. Pokud v jeden den dojde k založení i zrušení prvku zároveň, pak je datum PlatiOd o jeden den starší než datum PlatiDo.

Př.: Adresní místo (AD. 40793915) v obci Vlašim (OB.530883)

```
<ami:PlatiOd>2013-01-10T00:00:00</ami:PlatiOd>
```

```
<ami:PlatiDo>2013-01-09T00:00:00</ami:PlatiDo>
```

- **Dřívější PlatiDo v historickém VFR**

U prvků měněných v rámci konstitutivních návrhů změn (NZ) se po zplatnění NZ nastaví dočasně platnost podle okamžiku zplatnění. V tu chvíli ještě skutečná platnost známá není a ponechání prázdného data platnosti by způsobovalo problémy v různých částech aplikace. Předpokládá se navíc, že téměř vždy bude skutečné datum platnosti z RÚIAN souhlasit s datem zplatnění. Po obdržení odpovědi z RÚIAN se datum platnosti nastaví na skutečné datum zapsání do RÚIAN. Pokud ovšem dojde k zastavení front z ISÚI do RÚIAN na delší období, může se původní předběžné datum platnosti od konečného lišit i o více dní. Pokud se toto období navíc "trefí" do přelomu měsíce, bude historický VFR obsahovat ta předběžná data platnosti a korektní údaje v něm budou obsaženy až příští měsíc.

- **Parcely nejsou součástí historického VFR**

Parcely se do RÚIAN přebírají z ISKN a jsou součástí pouze současných dat RÚIAN a nejsou součástí historických dat ISÚI.

- **Katastrální území jsou součástí historického VFR**

Katastrální území jsou součástí historického VFR, ale PlatiOd může být odlišné od současného VFR. V ISÚI začínají platnosti od 1. 7. 2011, v RÚIAN jsou platnosti přebírány z ISKN.

- Nemusí na sebe navazovat platnosti PlatiOd a PlatiDo mezi historickými a současnými VFR.

Rozdílné zápisy platností v ISÚI a RÚIAN jsou důsledkem koncepce, že v RÚIAN nejsou historická data a zároveň v ISÚI jde měnit údaje v minulosti opravným NZ.

- Měsíční stavové soubory obcí historického VFR obsahují od 31. 1. 2016 stavební objekty bez č.p./č.ev. (typ 3).

3.4. Speciální VFR

Od verze VFR 1.3 (RÚIAN verze 1.3) jsou doplněny soubory VFR o soubory tzv. speciálního VFR. Jedná se o soubory číselníků, volebních okrsků, účelových územních prvků a od verze VFR 3.6 i o soubory adres. Soubory speciálního VFR je možné stahovat na adrese:

<https://vdp.cuzk.cz/vdp/ruian/vymennyformat> na záložce Speciální.

3.4.1. Soubory číselníků

Stavový soubor (ST_UCIS) se generuje ke třetímu dni v měsíci, změnový soubor (ST_ZCIS) se generuje každý den, ale pouze tehdy, pokud dojde k nějaké změně v daném číselníku (generují se vždy všechny položky daného číselníku). Historický VFR k číselníkům se negeneruje.

Číselníky se skládají z elementů:

- Kod
- Navez
- Zkratka
- Popis
- ZacatekPlatnosti
- KonecPlatnosti

Obsahem souborů číselníků jsou následující číselníky (název ve VFR):

- CE_DRUH_KONSTRUKCE (<vf:DruhyKonstrukce>) – druhy konstrukcí stavebního objektu
- CE_PRIPOJENI_KANAL (<vf:PripojeniKanalizace>) – připojení stavebního objektu ke kanalizaci
- CE_PRIPOJENI_PLYNU (<vf:PripojeniPlynu>) – připojení stavebního objektu k rozvodu plynu
- CE_PRIPOJENI_VODY (<vf:PripojeniVody>) – připojení stavebního objektu k vodovodu

- CE_VYBAVENI_VYTAHEM (<vf:VybaveniVytahu>) – vybavení stavebního objektu výtahem
- CE_ZPUSOB_VYTAPENI (<vf:ZpusobyVytapeni>) – způsoby vytápění stavebního objektu
- CE_ZPUSOB_VYUZITI_OBJEKTU (<vf:ZpusobyVyuzitiObjektu>) – způsoby využití stavebního objektu
- CS_TYP_STAVEBNIHO_OBJEKTU (<vf:TypyStavebnichObjektu>) – typy stavebního objektu
- CE_CHARAKTER_ZSJ (<vf:CharakteryZSJ>) – charaktery ZSJ
- CS_STATUS_OBCE (<vf:StatusObci>) – statusy obcí
- CS_CLENENI_SM_ROZSAH (<vf:CleneniSmRozsahu>) – rozsahy členění statutárního města na MOMC
- CS_CLENENI_SM_TYP (<vf:CleneniSmTypu>) – typy členění statutárního města na MOMC
- CE_BPEJ (<vf:Bpej>) – bonitované půdně ekologické jednotky
- CS_DRUH_CISLOVANI_PARCEL (<vf:DruhyCislovaniParcel>) – druhy číslování parcel
- CE_DRUH_POZEMKU (<vf:DruhyPozemku>) – druhy pozemku
- CE_ZPUSOB_VYUZITI_POZEMKU (<vf:ZpusobyVyuzitiPozemku>) – způsoby využití pozemku
- CE_TYP_OCHRANY (<vf:TypyOchrany>) – typy ochrany pozemku
- CE_ZPUSOB_OCHRANY (<vf:ZpusobyOchrany>) – způsoby ochrany pozemku
- CS_TYP_PRVKU (<vf:TypyPrvku>) – typy územních prvků a územně evidenčních jednotek
- RN_ADRESNI_POSTA (<vf:AdresniPosty>) – adresní pošty pro doručování
- CE_SUBTYP_UUP (<vf:SubtypyUUP>) – subtypy UUP
- CE_TYP_UUP (<vf:TypyUUP>) – typy UUP
- CE_ZPUSOB_VYMEZENI_UUP (<vf:ZpusobyVymezeniUUP>) – způsoby vymezení UUP
- CE_STAV_UUP (<vf:StavyUUP>) – stavy UUP
- CE_SKUPINA_NEROSTU (<vf:SkupinyNerostu>) – skupiny nerostů UUP
- CE_KATEGORIE_UUP (<vf:KategorieUcelovychPrvku>) – kategorie UUP

3.4.2. Soubory volebních okrsků

Volební okrsek (VO) je první územně účelový prvek v RÚIAN. VO jsou beze zbytku skladebné do území obcí, resp. území městských obvodů/městských částí (MOMC) statutárních měst, a tím odvozeně do území celé ČR. Existuje pouze stavový soubor (ST_UVOH), který se generuje ke třetímu dni v měsíci. Historický VFR k volebním okrskům se negeneruje.

3.4.3. Soubory účelových územních prvků

Stavový soubor (ST_UUUS) se generuje k poslednímu dni v měsíci, soubory jsou členěny po jednotlivých kategoriích ÚÚP, změnový soubor (ST_ZUUS) se generuje každý den, ale pouze tehdy, pokud dojde k nějaké změně účelových územních prvků. Historický VFR k účelovým územním prvkům se negeneruje.

3.4.4. Soubory adres

Adresy se skládají z údajů adresního místa a údajů nadřazených prvků, které se poskytují jak v strukturované podobě, tak i ve formátované podobě podle vyhlášky č. 359/2011 Sb (položka RadekAdresy 1-3). Adresy jsou součástí speciálního VFR adres. Ve VFR jsou ukládány v kolekci Adresy. Údaje adresního místa i nadřazených prvků jsou spravovány v agendovém systému ISÚI.

Název atributu	Typ	Délka	Popis
DatumZmeny	DateTime		Datum a čas změny
TypZmeny	String		Typ změny prvku
IdTransakce	Long	18	ID transakce v RÚIAN
OkresKod	Integer	4	Kód okresu
OkresNazev	String	32	Název okresu
ObecKod	Integer	6	Kód obce
ObecNazev	String	48	Název obce
CastObceKod	Integer	6	Kód části obce
CastObceNazev	String	48	Název části obce
UliceKod	Integer	7	Kód ulice
UliceNazev	String	48	Název ulice
PostaKod	Integer	6	Kód pošty
PostaNazev	String	48	Název pošty
StavebniObjektKod	Integer	9	Kód stavebního objektu
AdresniMistoKod	Integer	9	Kód adresního místa
TypCislaDomovnihoKod	Integer	1	Kód typu čísla domovního
CisloDomovni	Integer	4	Číslo domovní
CisloOrientacni	Integer	3	Číslo orientační
CisloOrientacniPismeno	String	1	Číslo orientační písmeno
MopKod	Integer	3	Kód obvodu Prahy
MopNazev	String	32	Název obvodu Prahy
RadekAdresy1	String	4000	Řádek adresy
RadekAdresy2	String	4000	Řádek adresy
RadekAdresy3	String	4000	Řádek adresy

Stavový soubor (ST_UADS) je jeden za celou ČR, generuje se ke třetímu dni v měsíci a je dostupný den následující. Obsahem je kompletní seznam platných adresních míst (ve formě formátovaných i strukturovaných adres) uložených aktuálně v RÚIAN. Změnový soubor (ST_ZADS) je také jeden za celou ČR a generuje se každý den, ale pouze tehdy, pokud dojde k nějaké změně. Obsahem je výčet adresních míst (ve formě formátovaných i strukturovaných adres), u kterých došlo ve sledovaném období ke změně

nebo došlo ke změně ovlivňující jejich adresu u některého nadřazeného prvku. Změnou je myšleno založení, změna i zrušení adresních míst nebo nadřazených prvků ovlivňujících adresu.

4. Kontakt

Podrobnější informace k poskytování dat z ISÚI/RÚIAN/VDP jsou vystaveny na webových stránkách projektu RÚIAN <https://ruian.cuzk.cz>.

Podrobnější informace k VFR jsou k dispozici na stránkách <https://www.cuzk.cz/vfr>.

V případě, že potřebné informace a odpovědi na Vaše otázky nenaleznete, můžete se obrátit na podporu ČÚZK:

- [Kontaktní formulář Helpdesk](#)
- Telefon: 284 044 455