

# Popis webových služeb DP pro uživatele

---

Název dokumentu	Popis webových služeb DP pro uživatele		
Název souboru	ISKN_UD007_VY-WS-DP Popis_webovych_sluzeb_pro_uzivatele		
Verze ISKN	8.1		
Verze dokumentu	<b>3.0</b>		
Dostupnost	www.cuzk.cz / distribuce koncovým uživatelům		
Zpracoval	O2 IT Services s.r.o.	Datum	14.11.2017
Kontroloval	Ing. Jan Bílek, konzultant ČÚZK	Datum	16.11.2017
Schválil	Ing. Karel Štencel, místopředseda ČÚZK	Datum	24.11.2017
Číslo jednací	ČÚZK-09607/2017-24	Platnost od	04.12.2017

## Obsah:

Popis webových služeb DP pro uživatele .....	1
1 Úvod.....	4
2 Základní informace.....	5
Použité zkratky .....	5
3 Webové služby DP (WSDP) .....	6
3.1 Přístupový bod .....	6
3.2 Obecný vstupní formát .....	6
3.3 Výstupní formát.....	6
3.4 Kontrola formátů parametrů .....	6
3.5 Parametry specifické pro jednotlivé typy uživatelů .....	7
3.6 Číselníky .....	7
3.7 Informace .....	8
Získání MBR.....	8
3.8 Sestavy.....	9
Seznam sestav .....	10
Odebrání sestavy .....	10
Smazání sestavy.....	10
Společná část požadavků na sestavu.....	11
List vlastnictví .....	11
Kopie katastrální mapy .....	12
Informace o parcelách .....	13
Informace o stavbách .....	13
Informace o jednotkách .....	14
Informace o právech stavby.....	14
Informace o řízení.....	14
Informace o definičních bodech .....	15
Přehled vlastnictví.....	16
Evidence práv pro osobu .....	16
Výpis zákaznického účtu .....	16
Cenové údaje dle nemovitostí .....	17
Cenové údaje dle řízení .....	17
Sbírka listin .....	17
3.9 Správa účtu.....	18
Změna hesla uživatele .....	18
3.10 Vyhledávání.....	18
Vyhledávání OS .....	18
Vyhledávání parcely.....	19
Vyhledávání stavby .....	20
Vyhledávání jednotky.....	21
Vyhledávání práva stavby .....	22
Vyhledávání řízení .....	22
Vyhledávání dokumentu .....	22
3.11 Příklady volání webových služeb (WS) .....	23
3.12 Autentizace a autorizace .....	26
3.13 Zahrnutí provozních informací do odpovědí webových služeb .....	27
3.14 Omezení počtu současně pracujících uživatelů .....	27

---

<b>4</b>	<b>Bezpečnostní politika služeb .....</b>	<b>28</b>
4.1	Způsob zajištění bezpečnosti webových služeb .....	28
4.2	Způsob zajištění bezpečnosti vazeb .....	28
4.3	Rozsah přístupových oprávnění a omezení pro jednotlivé oprávněné uživatele .....	28
4.4	Informace o chybách .....	29
4.5	Informace o přerušení služby .....	31
<b>5</b>	<b>Zpoplatnění poskytovaných výstupů .....</b>	<b>32</b>
<b>6</b>	<b>Vracení sestav .....</b>	<b>33</b>
6.1	Sestavy – možné stavy .....	33
6.2	Formát sestav vracených aplikací.....	33
6.3	List vlastnictví - záložky .....	34
	Podrobný popis záložek .....	34
	XML formát sestav .....	35
6.4	Kódování diakritiky .....	35
6.5	Omezení délky výstupů .....	35
<b>7</b>	<b>Prostředí pro ověření služeb WSDP .....</b>	<b>36</b>
	WSDL soubory WSDP v2.6.....	36
	XSD definice WSDP v2.6 .....	36
<b>8</b>	<b>Přílohy .....</b>	<b>38</b>
8.1	Příloha 1: Komunikace klient – server .....	38

# 1 Úvod

ISKN je součástí ISVS pro správu a vedení KN. Aplikace Webové služby dálkového přístupu (WSDP) je placená aplikace, která umožňuje registrovaným uživatelům integrovat přístup k údajům katastru nemovitostí (KN) do jejich vlastního programového rozhraní.

V tomto dokumentu jsou popsány jednotlivé webové služby Dálkového přístupu do KN včetně služeb podpůrných (číselníky, vyhledávání, seznam výstupů a vyžádání výstupu), způsoby jejich volání a struktura odpovědí. Dále je zde popsána autentizace a autorizace ke službám a bezpečnostní politika služeb.

Dokument je technickou dokumentací služby referenčního rozhraní dle § 2, odst. 3 vyhlášky č. 53/2007 Sb., o technických a funkčních náležitostech uskutečňování vazeb mezi informačními systémy veřejné správy prostřednictvím referenčního rozhraní (vyhláška o referenčním rozhraní) a zároveň i uživatelskou příručkou dle § 10, odst. 1, písm. c) vyhlášky č. 529/2006 Sb., o požadavcích na strukturu a obsah informační koncepce a provozní dokumentace a o požadavcích na řízení bezpečnosti a kvality informačních systémů veřejné správy (vyhláška o dlouhodobém řízení informačních systémů veřejné správy).

Zkratky použité v tomto dokumentu jsou vysvětleny v kapitole Použité zkratky.

## 2 Základní informace

Od verze ISKN 8.0 (v provozu cca od poloviny června 2017) jsou dostupné webové služby WS ve verzi 2.5. Od verze ISKN 8.1 budou webové služby aktualizovány na verzi 2.6.

V tomto dokumentu se o nich dále hovoří jako o WS se specifickým číslem verze.

Po určité období budou dostupné obě verze služby - nynější 2.5 a nová verze 2.6.

### Použité zkratky

Zkratka	Text
ČÚZK	Český úřad zeměměřický a katastrální
DB	Databáze
DP	Dálkový přístup – aplikace umožňující klientům přístup k vybraným datům KN
ID	Interní unikátní identifikátor záznamu v tabulce
ISKN	informační systém katastru nemovitostí
k.ú.	katastrální území
KN	katastr nemovitostí
LV	list vlastnictví
MBR	minimum bounding rectangle – minimální ohraničující obdélník
MTOM	SOAP Message Transmission Optimization Mechanism – systém přenášení příloh v SOAP protokolu (viz <a href="http://www.w3c.org">http://www.w3c.org</a> )
OS	oprávněný subjekt v případě popisu programového prostředí operační systém
PDF	Portable Document Format (standard ISO 32000)
RPC	Remote Procedure Call – vzdálené volání procedur
URL	Uniform Resource Locator – adresa zdroje
WSDL	Web Service Description Language – jazyk popisující webové služby
WSS	Web Service Security – způsob zabezpečení webových služeb, rozšiřující standard SOAP
WS	webové služby
WSDP	Webové služby Dálkového přístupu do KN – název aplikace provozované ČÚZK
XML	eXtensible Markup Language
XSD	Definice struktury XML (XML Schema Definition)

## 3 Webové služby DP (WSDP)

Dokument popisuje WSDP ve verzi 2.6.

### 3.1 Přístupový bod

Rozhraní webových služeb je definováno za použití standardů Web Service Definition Language a XML Schema Definition Language. XSD jsou sdíleny. WSDL i XSD jsou dostupné v rámci dokumentace v adresáři: [https://katastr.cuzk.cz/dokumentace/ws26/wsdp/\[název služby\].\[wsdl nebo xsd\]](https://katastr.cuzk.cz/dokumentace/ws26/wsdp/[název služby].[wsdl nebo xsd]) (např.

- [https://katastr.cuzk.cz/dokumentace/ws26/wsdp/sestavy\\_v26.wsdl](https://katastr.cuzk.cz/dokumentace/ws26/wsdp/sestavy_v26.wsdl)
- [https://katastr.cuzk.cz/dokumentace/ws26/wsdp/sestavy\\_v26.xsd](https://katastr.cuzk.cz/dokumentace/ws26/wsdp/sestavy_v26.xsd) pro práci se sestavami).

Společné XSD jsou potom v adresáři <https://katastr.cuzk.cz/dokumentace/xsd/>, jsou to soubory commonTypes\_v26.xsd a baseTypes\_v26.xsd. Kromě nich WS využívají i gml.xsd.

Jednotlivé WS jsou:

- číselníky ([ciselnik\\_v26.wsdl](#))
- informace ([informace\\_v26.wsdl](#))
- sestavy ([sestavy\\_v26.wsdl](#))
- správa účtu ([ucet\\_v26.wsdl](#))
- vyhledávání ([vyhledat\\_v26.wsdl](#))

Každá webová služba je přístupná přes uvedený přístupný bod, který se skládá z několika částí:

[https://\[doména\]/ws/\[kontextAplikace\]/\[verze\]/\[názevSlužby\]](https://[doména]/ws/[kontextAplikace]/[verze]/[názevSlužby])

(Např. <https://katastr.cuzk.cz/ws/wsdp/2.6/sestavy> pro práci se sestavami).

### 3.2 Obecný vstupní formát

Definice webových služeb jsou realizovány pomocí WSDL souborů. Příchozí požadavek se kontroluje vůči XSD, zkontrolováno je především vyplnění povinných elementů, správná délka a formát u jednotlivých elementů, při použití výčtových typů i to, zda hodnota náleží do výčtu.

Kromě toho existují ještě aplikační omezení, které nelze v XSD definovat. Požadavky se na tyto omezení kontrolují až při samotném zpracování v rámci aplikace a případné chyby jsou vráceny jakou součástí odpovědi.

### 3.3 Výstupní formát

Odpověď WS vrácená v rámci SOAP Body je členěna na hlavičku, element „**vysledek**“, a samotné tělo zprávy s požadovanými údaji.

V elementu „**vysledek**“ jsou uvedena všechna hlášení spjatá se zpracováním požadavku v podobě elementů „**zprava**“. Vždy je zde uvedena nejméně jedna zpráva, buďto informace o úspěšně provedené operaci nebo chybové hlášení z důvodu chyby při zpracování. Zprávy obsahují následující informace:

- kód (atribut „kod“) – kód zprávy definovaný číselníkem zpráv. Pokud hodnota kódu bude větší než 9000, pak tento kód není uveden v číselníku zpráv, ale jedná se o provozní informační text.
- úroveň (atribut „uroven“) – definuje závažnost zprávy (INFORMACE, VAROVANI, CHYBA)
- text zprávy – textový popis zprávy
- identifikátor chyby – v případě neočekávané chyby (kód 385) je součástí textu zprávy jednoznačný identifikátor chyby. Tento identifikátor může být vyžadován ze strany uživatelské podpory aplikace.

### 3.4 Kontrola formátů parametrů

Kontrola formátu položek je dvojí, ta první je na úrovni parsování XML podle platného XSD. V případě chyby se vrátí zpět následné XML:

```
<SOAP-ENV:Envelope xmlns:SOAP-ENV="http://schemas.xmlsoap.org/soap/envelope/">
  <SOAP-ENV:Body>
    <SOAP-ENV:Fault>
      <faultcode>SOAP-ENV:Client</faultcode>
```

```
<faultstring>cvc-enumeration-valid: [Podrobný popis chyby]</faultstring>
</SOAP-ENV:Fault>
</SOAP-ENV:Body>
</SOAP-ENV:Envelope>
```

Druhá je kontrola podle aplikační logiky, kde se v případě chyby vrací chybové hlášení jako součást zprávy – tag „vysledek“.

### 3.5 Parametry specifické pro jednotlivé typy uživatelů

Dále v textu dokumentu se ověřující osobou rozumí uživatel, který k WS přistupuje pod účtem typu „Ověřující“.

Parametry **ucelKod**, **cisloJednaci**, **poradoveCislo** a **overovaciDolozka** jsou použity u služeb vytvářejících výstupy z katastru nemovitostí ve formátu PDF/XML. S výjimkou výstupů, které zadání těchto parametrů nevyžadují (vypisUctu), tak jako je tomu v interaktivní aplikaci DP.

Parametry **ucelKod** a **cisloJednaci** jsou povinné pro **bezúplatné uživatele**. V případě, že hodnoty parametrů jsou vyplněny u uživatele jiného typu, jsou tyto hodnoty ignorovány. V případě nevyplnění parametry ucelKod resp. cisloJednaci, je uživateli vrácena chyba číslo 119 resp. 118. Hodnoty parametru ucelKod jsou kontrolovány proti platným hodnotám číselníku účelů. Pokud kód v číselníku neexistuje, je vrácena chyba s kódem 454.

Parametry **poradoveCislo** a **overovaciDolozka** jsou povinné pro **ověřující osoby**. V případě, že hodnoty parametrů jsou vyplněny u uživatele jiného typu, jsou tyto hodnoty ignorovány. V případě nevyplnění těchto hodnot je uživateli vrácena chyba číslo 120.

Povolené hodnoty parametrů jsou kontrolovány vždy, tj. i v případě, kdy uživatel vyplní parametr, který je pro takový typ uživatele ignorován. Např. pokud platící uživatel vyplní parametr do **ucelKod** neplatnou hodnotu, bude vyhlášena chyba 454.

### 3.6 Číselníky

V této skupině služeb jsou funkce na vyhledávání hodnot v číselnících. Přístupový bod webové služby je <https://katastr.cuzk.cz/ws/wsdp/2.6/ciselnik>.

Celkově je tato služba rozdělena na následující skupiny operací a jednotlivé operace:

#### skupina operací

#### operace

#### základní číselníky

#### ciselniky

seznamCiselniku  
seznamStatu  
seznamKraju  
seznamCislovaniParcel  
seznamDruhuPozemku  
seznamVyuzitiStavby  
seznamVyuzitiJednotky  
seznamVyuzitiPozemku  
seznamUrceniVymery  
seznamZpusobOchrany  
seznamUcelu  
seznamTypuStaveb  
seznamTypuOperaci  
seznamPredmetuRizeni  
seznamTypParcely  
seznamTypuJednotek

seznamUceluPS

**základní číselníky s číselným kódem:**

seznamTypuParcel  
seznamTypuOS  
seznamTypuRizeni  
seznamKU  
seznamMestськихCasti  
seznamUlic  
seznamOkresu  
seznamCharakteristikOS

**ostatní číselníky**

seznamObci  
seznamCastiObci  
seznamPracovist  
seznamOperaciRizeni  
seznamZdrojuCislovaniZE  
seznamTypuPravnychVztahu  
seznamZprav  
seznamHistKU

V podmínce „obsahuje“ (viz xsd) je možné využít zástupný znak ‚%‘. Například při hledání obcí a zadání „Velt%“ budou vráceny všechny obce obsahující shluk písmen „Velt“ (např.: Veltruby, Veltrusy, Veltěže).

**Kontroly:**

Na vstupu se ověřuje správnost předaných kódů.

Kód chyby	Zjednodušený popis	Metoda číselníků
393	neplatný kód okresu	seznamOkresu, seznamObci
394	neplatný kód nového kraje	seznamOkresu
395	neplatný kód obce	seznamObci, seznamCastiObci, seznamKU, seznamMestськихCasti, seznamUlic
303	neplatný kód části obce	seznamCastiObci
391	neplatný kód katastrálního pracoviště	seznamPracovist
302	neplatný kód katastrálního území	seznamHistKU, seznamKU
396	neplatný kód městské části	seznamMestськихCasti
397	neplatný kód ulice	seznamUlic

### 3.7 Informace

V této skupině služeb jsou funkce pro získání informací. Přístupový bod webové služby je <https://katastr.cuzk.cz/ws/wsdp/2.6/informace>.

**Získání MBR**

Název funkce: dejMBRParcel



Název parametru	Povinný	Popis
seznamParcel	ano	Seznam ID parcel

**Výstupní formát:** XML dokument typu DejMBRParcelResponse.

**Funkce:** Vrací minimální omezující obdélník pro jednotlivé parcely ze zadaného výběru parcel. Seznam parcel je vstupním parametrem a obsahuje výčet ID parcel. MBR je určen pro každou parcelu zvlášť a to jako obdélník opsaný hranicím parcely. Pro každou parcelu na vstupu je v XML odpovědi vytvořen samostatný XML element s názvem „MBR“, který kromě identifikátoru parcely obsahuje i její MBR (je-li jej možné určit). Pokud některé z parcel ze vstupního seznamu parcel nebudou existovat v přítomnosti ISKN, bude vyhlášena chyba s tím, že seznam identifikátorů těchto parcel bude uložen v XML elementu <vysledek>.

Pro vrácení údajů o MBR jednotlivých parcel jsou v rámci isknResponse použity XML elementy z namespace GML (tzn. [Geography Markup Language](http://www.opengis.net/gml)) definovaného [Open Geospatial Consortium](http://www.opengeospatial.org/) (<http://www.opengeospatial.org/>).

Ukázka:

```
<infoList>
  <MBRList>
    <MBR>
      <IDList typ="PAR_S">
        <ID>5569112301</ID>
      </IDList>
      <ns1:boundedBy>
        <ns1:Envelope>
          <ns1:lowerCorner>749749 1164022</ns1:lowerCorner>
          <ns1:upperCorner>749775 1164055</ns1:upperCorner>
        </ns1:Envelope>
      </ns1:boundedBy>
    </MBR>
  </MBRList>
</infoList>
```

Pokud nebudou nalezeny pro některou ze zadaného seznamu parcel hranice parcely (tj. bez ohledu na existenci jejich definičních bodů), odpověď pro takovou parcelu bude obsahovat uvnitř „MBR“ elementu pod „boundedBy“ XML element „Null“ s prázdným obsahem:

Ukázka „prázdného“ XML elementu „boundedBy“:

```
<boundedBy xmlns="http://www.opengis.net/gml/3.2">
  <Null />
</boundedBy>
```

Hodnoty souřadnic protilehlých rohů MBR jsou vráceny v metrech jako (Y, X) v systému S-JTSK a zaokrouhleně na metry – tj. bez desetinných míst (a bez desetinné tečky). Zaokrouhlení MBR je provedeno na celé čísla (= metry) tak, aby minimální souřadnice byly zaokrouhleny na celé číslo směrem dolů a maximální souřadnice na celé číslo směrem nahoru. Cílem je následně s těmito parametry volat generování sestavy kopie katastrální mapy, kde se vstupní hodnoty zadávají v metrech.

**Kontroly:** Před výpočtem se provádí kontrola existence předaných identifikátorů. V případě neznámého identifikátoru je vrácena chyba 304 (viz seznam zpráv).

## 3.8 Sestavy

V této skupině služeb je funkce pro práci se sestavami – zařazení, odebrání, atd. Přístupový bod webové služby je <https://katastr.cuzk.cz/ws/wsdp/2.6/sestavy>.

Pomocí webových služeb je možné vytvářet některé sestavy k historii. Hodnota parametru datumK musí být v minulosti minimálně 20 minut, pokud je hodnota novější, je vrácena chyba číslo 453. Zároveň musí být hodnota novější, než 4.9.2001. Pokud je datum starší, je vrácena chyba číslo 476.

**Pozn.: pokud požadujete aktuální sestavu, datumK nevyplňujte.**

Historické sestavy neobsahují elektronickou značku.

Historické sestavy nejsou povoleny pro ověřující osoby. Viz kapitola Rozsah přístupových oprávnění a omezení pro jednotlivé oprávněné uživatele.

Pokud uživatel potřebuje získat více sestav najednou a ve smém programovém vybavení zvolí dávkový způsob zpracovávání (nejprve shromáždění podkladů, pak hromadné zadání požadavků na sestavy a následné hromadné vyzvednutí sestav), potom prosím při zasílání požadavků na vytvoření sestavy vkládat mezi dvě po sobě jdoucí volání WS umělou prodlevu alespoň 2 vteřiny. Předědte tím lokálnímu zahcení front sestav a lokálnímu přetížení infrastruktury pro tvorbu sestav. Je dobré si uvědomit, že vytváření sestav je výpočetně poměrně složitá operace a i při poměrně robustně připravené infrastruktuře má tato infrastruktura své limity.

## Seznam sestav

**Název funkce:** seznamSestav

Název parametru	Povinný	Popis
idSestavy	ne	Parametr pro načítání atributů určité sestavy

**Funkce:** vrací seznam sestav. Součástí odpovědi je informace o typu sestavy (PDF/XML), cena, stav sestavy a informace o tom, zda je sestava opatřena el. značkou. Pokud je zadáno číslo sestavy, potom seznam obsahuje jen informace o sestavě s příslušným ID. Pokud je zadán identifikátor sestavy a sestava s daným identifikátorem neexistuje (pro daného uživatele) nebo byla již smazána, je uživateli vrácena chyba číslo 304 (neexistující ID). Pokud nebyl zadán identifikátor sestavy a seznam je prázdný, je uživateli vrácena zpráva zpráva 392.

## Odebrání sestavy

**Název funkce:** vratSestavu

Název parametru	Povinný	Popis
idSestavy	ano	ID sestavy, která má být odebírána

**Výstupní formát:** XML dokument, který obsahuje informace o příloze - sestavě. PDF/XML dokument je součástí odpovědi. Pro přenos příloh je využito specifikace MTOM.

*Pozn: dokument může být vrácen i inline v Base64, což není v rozporu se specifikací. Rozhodování, jaký formát bude zvolen, je interní věcí aplikačního serveru.*

Pokud sestava, která má obsahovat el. značku, není touto značkou opatřena a uživatel, který požaduje odebrání sestavy, je typu ověřující, je vrácena chyba 314. Pokud uživatel není typu ověřující, je sestava vytvořena a uživatel je upozorněn informační zprávou číslo 316 Výstup nebylo možno opatřit elektronickou značkou (netýká se Výstupu pro Sbírku listin). Pokud výstup ze Sbírky listin není opatřen EZ a ani časovým razítkem, pak výstup je poskytnut uživatelům mimo ověřovatele, přičemž je vrácena zpráva číslo 514.

Pro případ, kdy je výstup ze Sbírky listin opatřen el. značkou, ale chybí časové razítko, je zobrazena zpráva číslo 516.

**Funkce:** zaplatí (pokud nebyl ještě zaúčtován) a vrací vygenerovanou sestavu v odpovědi. Součástí odpovědi je informace o typu sestavy (PDF/XML), cena, stav sestavy a informace o tom, zda je sestava opatřena el. značkou. Pokud sestava neexistuje, nebo je již smazaná, je uživateli vrácena chyba číslo 304.

## Smazání sestavy

**Název funkce:** smazSestavu

Název parametru	Povinný	Popis
idSestavy	ano	ID sestavy, která má být smazána

**Výstupní formát:** XML dokument.

**Funkce:** označí sestavu s daným ID jako smazanou. Sestava již nebude uživateli přístupná. Pokud sestava neexistuje, nebo je již smazaná, je uživateli vrácena chyba číslo 304.

### Společná část požadavků na sestavu

Všechny požadavky na zpracování sestavy mají společnou část zprávy, kterou tvoří následující elementy, které tvoří dvě dvojice parametru typu choice, takže může být vyplněno `cisloJednaci` a `ucelKod`, nebo naopak `poradoveCislo` a `overovaciDolozka`.

Název parametru	Povinný	Popis
format	ano	Formát výstupu – „pdf“, „xml“, nebo „html“.
cisloJednaci	podmíněně, viz popis	Číslo jednací. <b>Parametr je povinný pro bezúplatné uživatele.</b> U uživatelů ostatních typů je parametr ignorován.
ucelKod		Kód účelu. <b>Parametr je povinný pro bezúplatné uživatele.</b> U uživatelů ostatních typů je parametr ignorován.
poradoveCislo	podmíněně, viz popis	Pořadové číslo pro ověřující osoby. <b>Parametr je povinný pro ověřující osoby.</b> U uživatelů ostatních typů je parametr ignorován.
overovaciDolozka		Parametr u ověřující osoby určuje, zda bude k sestavě připojena ověřovací doložka. Pokud ověřující uživatel parametr nezadá, bude použita výchozí hodnota „n“. U uživatelů ostatních typů je parametr ignorován.

### List vlastnictví

4 formy spuštění:

1. přes ID LV
2. přes kód k.ú. a číslo LV
3. přes kód k.ú. a ID OS
4. přes seznam objektů

#### Přes ID LV

**Název funkce:** generujLV

Název parametru	Povinný	Popis
lvId	ano	ID LV, které se má vygenerovat
datumK	ne	Datum, ke kterému bude sestava vygenerována.

**Výstupní formát:** Viz odstavec Vracení sestav

**XSD sestavy:** <https://katastr.cuzk.cz/dokumentace/xsd/sestavy/VypisZKatastruNemovitosti.xsd>

**Funkce:** Zařazuje sestavu do fronty.

#### Přes kód k.ú. a číslo LV

**Název funkce:** generujLVZjednodusene

Název parametru	Povinný	Popis
katastrUzemiKod	ano	Kód k.ú. (šestimístný)
lvCislo	ano	Číslo listu vlastnictví
datumK	ne	Datum, ke kterému bude sestava vygenerována.

**Výstupní formát:** Viz odstavec Vracení sestav

**Přes kód k.ú. a ID OS****Název funkce:** generujLVPresOS

Název parametru	Povinný	Popis
katastrUzemiKod	ano	Kód k.ú. (šestimístný)
osId	ano	ID oprávněného subjektu (nebo master tohoto OS)
datumK	ne	Datum, ke kterému bude sestava vygenerována.

**Výstupní formát:** Viz odstavec Vracení sestav**Přes objekty****Název funkce:** generujLVPresObjekty

Název parametru	Povinný	Popis
seznamuObjektuTyp	ano	Určení typu seznamu objektů (PAR_S, STA_S, JED_S, PRA_S)
seznamObjektu	ano	Seznam ID objektů jednoho typu (všechny objekty musí být ze stejného LV)
castecnyVypis	ne	Příznak, zda má být vytvářen částečný výpis. Výchozí hodnota „n“.
datumK	ne	Datum, ke kterému bude sestava vygenerována.

**Výstupní formát:** Viz odstavec „Vracení sestav“.

**Funkce:** Vytvoří „Výpis z KN“ na základě seznamu objektů jednoho typu – parcel, staveb, jednotek nebo práv staveb. Při nastavení parametru „castecnyVypis“ na hodnotu „a“ výstup obsahuje částečný výpis (výpis omezený na vybrané objekty).

Pokud parametr „seznamObjektu“ obsahuje prvky z více různých LV, je vrácena chyba 117.

Pokud jsou v seznamech objektů duplicitní identifikátory, je vrácena chyba 404 – „Seznam identifikátorů obsahuje duplicitní hodnoty.“

Pro vyhledání ID objektů je možné užít funkce najdiParcelu, najdiStavbu, najdiJednotku a najdiPravoStavby. Je vhodné vybírat pouze takové objekty, které mají v návratové XML struktuře vyplněn element lvid, tzn. objekty, které jsou na listu vlastnictví.

**Kopie katastrální mapy****Název funkce:** generujMapu

Název parametru	Povinný	Popis
parcelId	parcelId nebo souřadnice musí být vyplněny	ID parcely, pro jejíž souřadnice definičního bodu se má vygenerovat mapa. Alternativa k zadání souřadnic.
souradniceX		X souřadnice středu snímku (jen pokud není parcelId)
souradniceY		Y souřadnice středu snímku (jen pokud není parcelId)
formatPapiru	ano	Velikost formátu papíru, např. „A4“
orientaceNaSirku	ano	Příznak orientace papíru na šířku. („a“/„n“).
meritkoMapy	ano	Např. hodnota „1000“.
vecnaBremena	ano	Příznak, zda na snímku mají být věcná břemena. („a“/„n“).

**Výstupní formát:** Viz odstavec „Vracení sestav“.

**Funkce:** generujMapu vytvoří PDF výstup „Kopie katastrální mapy“. Funkce během běhu může vyhlásit následující chyby:

Pokud je zvolen jiný formát než „pdf, je vrácena chyba:

116 – „Neplatný formát parametru format!“

Pokud není nalezena parcela podle zadaného parclId, je vrácena chyba:

304 – „Neexistuje záznam s daným identifikátorem!“.

Pokud k parcele podle zadaného parclId nejsou nalezeny souřadnice definičního bodu, je vrácena chyba:

322– „Nenalezen definiční bod parcely!“.

Pokud není ve zvoleném výřezu detekován žádný prvek typu „hranice parcely“, je vrácena chyba:

323– „Zvolený výřez neobsahuje žádnou hranici parcely“

Pokud není nalezena pro funkci platná cena v ceníku služeb, je vrácena standardní chyba 304 - Neexistuje záznam s daným identifikátorem!

## Informace o parcelách

(funkce není pro uživatele ověřovacích účtů dostupná)

**Název funkce:** generujInfoOParcelach

Název parametru	Povinný	Popis
parcelald	právě jeden způsob identifikace musí být zadán	ID parcely, pro kterou se má vygenerovat sestava Informace o parcelách. Pokud není parametr zadán, musí být zadány parametry katastrUzemiKod a Cislo.
katastrUzemiKod		Kód katastrálního území, ve kterém se bude vyhledávat
kmenoveCislo poddeleni		Číslo parcely
datumK	ne	Datum, ke kterému bude sestava vygenerována.

**Výstupní formát:** Viz odstavec Vracení sestav

**XSD sestavy:** <https://katastr.cuzk.cz/dokumentace/xsd/sestavy/InformaceOParcelach.xsd>

**Funkce:** Vybere všechny parcely, které odpovídají zadání (obvykle jednu) do seznamu. V případě nevyplnění podlomení se vyhledává pouze parcela bez podlomení. V případě, že existuje více parcel se stejnou identifikací (liší se údajem stavební-pozemková, PKN-PK nebo obsahuje díly) budou zařazeny všechny.

## Informace o stavbách

(funkce není pro uživatele ověřovacích účtů dostupná)

**Název funkce:** generujInfoOSTavbach

Název parametru	Povinný	Popis
stavbald	právě jeden způsob identifikace musí být zadán	ID stavby, pro kterou se má vygenerovat sestava Informace o stavbách. Pokud není parametr zadán, musí být zadány parametry castObceKod, typStavbyKod, cpCe
castObceKod		Kód části obce, v které se bude vyhledávat
typStavbyKod		Kód typu stavby (povolené hodnoty 1, 2)
cisloDomovni		Číslo popisné resp. evidenční stavby
datumK	ne	Datum, ke kterému bude sestava vygenerována.

**Výstupní formát:** Viz odstavec Vracení sestav

**XSD sestavy:** <https://katastr.cuzk.cz/dokumentace/xsd/sestavy/InformaceOSTavbach.xsd>

**Funkce:** Vybere všechny stavby, které odpovídají zadání (obvykle jednu). V případě, že budou existovat dvě stavby, které se budou lišit typem čísla (č.p. – č.e.) nebo v případě duplicit v č.p./č.e. budou zařazeny obě.

## Informace o jednotkách

(funkce není pro uživatele ověřovacích účtů dostupná)

**Název funkce:** generujInfoOJednotkach

Název parametru	Povinný	Popis
jednotkaId	právě jeden způsob identifikace musí být zadán	ID jednotky, pro kterou se má vygenerovat sestava Informace o jednotkách. Pokud není parametr zadán, musí být zadány parametry castObceKod, typStavbyKod a cpCe.
castObceKod		Kód části obce, ve které se bude vyhledávat
typStavbyKod		Kód typu stavby (povolené hodnoty 1, 2)
cisloDomovni		Číslo popisné resp. evidenční stavby
cisloJednotky		Číslo jednotky.
datumK	ne	Datum, ke kterému bude sestava vygenerována.

**Výstupní formát:** Viz odstavec Vracení sestav

**XSD sestavy:** <https://katastr.cuzk.cz/dokumentace/xsd/sestavy/InformaceOJednotkach.xsd>

**Funkce:** Vybere všechny jednotky odpovídající zadání a spustí pro ně sestavu.

## Informace o právech stavby

(funkce není pro uživatele ověřovacích účtů dostupná)

**Název funkce:** generujInfoOPravuStavby

Název parametru	Povinný	Popis
pravoStavbyId	ano	ID práva stavby, pro které se má vygenerovat sestava.
datumK	ne	Datum, ke kterému bude sestava vygenerována.

**Výstupní formát:** Viz odstavec Vracení sestav

**XSD:** <https://katastr.cuzk.cz/dokumentace/xsd/sestavy/InformaceOPravechStavby.xsd>

**Funkce:** Spustí sestavu pro předaný identifikátor práva stavby.

## Informace o řízení

(funkce není pro uživatele ověřovacích účtů dostupná)

**Název funkce:** generujInfoORizeni

Název parametru	Povinný	Popis
rozeniId	právě jeden způsob identifikace musí být zadán	ID řízení, pro které se má vygenerovat sestava. Pokud není parametr zadán, musí být zadán parametr cisloRizeni
cisloRizeni		Číslo řízení ve tvaru XXX-cccccccc/RRRR-ccc.

**XSD sestavy:** <https://katastr.cuzk.cz/dokumentace/xsd/sestavy/InformaceORizeni.xsd>

**Funkce:** Spustí sestavu Informace o řízení.

Pro vytvoření sestavy je potřeba zadat ID řízení (je možné získat ze sestavy ve formátu XML) nebo úplné číslo řízení ve tvaru „XXX-cccccccc/RRRR-ccc“. Není poskytována funkce pro vyhledávání řízení.

Hodnota parametru „cisloRizeni“ musí být zadána ve tvaru „XXX-cccccccc/RRRR-ccc“, kde platí:

- XXX - typ řízení, znaková hodnota délky 1-3 znaky (case insensitive)
- cccccccc - pořadové číslo, celočíselná hodnota délky 1-8 číslic (bez úvodních nul)
- RRRR - rok

- ccc – kód pracoviště, právě 3 číslice (včetně úvodních nul, např. 020).

Pokud neexistuje řízení s daným ID nebo číslem řízení je vrácena chyba 304 „Neexistuje záznam s daným identifikátorem!“

## Informace o definičních bodech

(funkce není pro uživatele ověřovacích účtů dostupná)

**Název funkce:** generujInfoOBodech

Název parametru	Povinný	Popis
katastrUzemiKod	Skupina 1	Kód katastrálního území, pro které se mají vyhledat def. body
parcelaId	Skupina 2	ID parcely, pro kterou se má dohledat definiční bod
stavbaId	Skupina 3	ID stavby, pro kterou se má dohledat definiční bod
souradniceX	Skupina 4 Ano, s výjimkou parametru „vzdalenost“	X souřadnice v metrech - číselná hodnota s pevným číselným formátem 9.2, tj. 7 číslic + desetinná tečka + 2 číslice za desetinnou tečkou.
souradniceY		Y souřadnice v metrech - číselná hodnota s pevným číselným formátem 8.2, tj. 8 číslic + desetinná tečka + 2 číslice za desetinnou tečkou.
vzdalenost		Vzdálenost pro prohledávání okolí bodu dle zadaných souřadnic. Hodnota je v metrech. Číselná hodnota s pevným číselným formátem 8.2, tj. 8 číslic + desetinná tečka + 2 číslice za desetinnou tečkou.
typBodu		Typ hledaného definičního bodu; může nabývat hodnot 'p' (parcely) nebo 's' (stavba)

**XSD sestavy:** <https://katastr.cuzk.cz/dokumentace/xsd/sestavy/SeznamDefinicnichBoduParcel.xsd>

**Poznámka:** U parametrů, kde je povinnost označena jako SkupinaX platí, že musí být povinně zadány parametry právě jedné ze skupin.

Pro sestavu je možná pouze ve formátu „xml“. V případě „pdf“ bude uživateli vrácena chyba číslo 116 – „Neplatný formát parametru format!“.

### Parametry omezují výběr objektů takto:

Musí být zadána právě jedna ze skupin identifikačních parametrů. Při použití parcelaId a stavbaId se předpokládá, že uživatel má k dispozici ID objektu nebo že ho předem zjistil s využitím funkce najdiParcelu, najdiStavbu.

Pokud je zadáno katastrální území, je vrácen úplný seznam def. bodů parcel a staveb.

Pokud jsou zadány souřadnice a typ bodu a:

- není zadána vzdálenost, je vrácen nejbližší definiční bod dle zadaného typu (bez omezení na jeho vzdálenost).
- je zadána vzdálenost a:
  - pokud je v zadané vzdálenosti od zadaných souřadnic zjištěn výskyt právě jednoho bodu zadaného typu, je nalezený bod vrácen
  - pokud je v zadané vzdálenosti od zadaných souřadnic zjištěn výskyt více než jednoho definičního bodu zadaného typu, je vrácena chyba 329
  - pokud není v zadané vzdálenosti od zadaných souřadnic zjištěn výskyt ani jednoho definičního bodu zadaného typu, je vrácena chyba 328

Funkce aktivně detekuje následující chyby:

- 304 Neexistuje záznam s daným identifikátorem!
- 326 Seznam objektů nesmí být prázdný!
- 327 Pro vybrané objekty nebyl nalezen ani jeden definiční bod!



- 328 Pro zadanou podmínku nebyl nalezen žádný definiční bod!
- 329 Pro zadanou podmínku bylo nalezeno více definičních bodů, zpřesněte výběr!

## Přehled vlastnictví

(funkce není pro uživatele ověřovacích účtů dostupná)

**Název funkce:** generujPrehledVlastnictvi

Název parametru	Povinný	Popis
osld	ano	ID OS, pro který se má vygenerovat sestava Přehled vlastnictví
krajKod	volitelně je možné omezit jednou z hodnot	Kód kraje, pro který se vlastnictví bude vypisovat
obecKod		Kód obce, pro kterou se vlastnictví bude vypisovat
typPravnihoVztahuKod	ne	Typ právního vztahu, podle kterého se bude vyhledávat (musí odpovídat položce číselníku, která má atribut Vlastnictví = "a")
datumK	ne	Datum, ke kterému bude sestava vygenerována.

**Výstupní formát:** Viz odstavec Vracení sestav

**XSD sestavy:** <https://katastr.cuzk.cz/dokumentace/xsd/sestavy/PrehledVlastnictvi.xsd>

**Funkce:** Spustí sestavu pro zadaný OS nebo bude vyhledávání provedeno v rozsahu podle zadaných parametrů.

Spuštění sestavy je možné ve dvou variantách: zadáním OS (parametrem osld) nebo zadáním kraje a obce (požadováno vyplnění parametrů: krajKod a obecKod). Parametr typPravnihoVztahu je nepovinný. Pokud bude funkce vyvolána s hodnotou typPravnihoVztahu, které neodpovídá záznam s hodnotou atributu Vlastnictví = "a", funkce vrátí chybu 117.

## Evidence práv pro osobu

**Název funkce:** generujEvidenciPravProOsobu

Název parametru	Povinný	Popis
typ	ano	Typ oprávněného subjektu („OFO“, „OPO“)
nazev	ano	Příjmení a Jméno / Název OS, pro který se má vygenerovat sestava Evidence práv pro osobu
rclo	ano	RČ / datum narození ve formátu RRMMDD / IČO OS (IČO včetně úvodních nul), pro který se má vygenerovat sestava Evidence práv pro osobu

**XSD sestavy:** <https://katastr.cuzk.cz/dokumentace/xsd/sestavy/EvidencePravProOsobu.xsd>

**Funkce:** Spustí sestavu Evidence práv pro osobu pro zadaný OS.

Funkce je přístupná i uživatelům typu Ověřující osoba. Ošetření stavu, kdy není možné opatřit výstup elektronickou značkou, je shodné s popisem v kapitole 3.8.

Zpoplatnění sestavy je stejné jako v aplikaci DP.

## Výpis zákaznického účtu

**Název funkce:** vypisUctu

Název parametru	Povinný	Popis
datumOd	ano	Počáteční datum, od kterého má být výpis vytvořen, s přesností na minuty.



Název parametru	Povinný	Popis
datumDo	ne	Koncové datum, do kterého má být výpis vytvořen, s přesností na minuty. Implicitní hodnota je aktuální datum.
format	ano	Formát výstupu – „pdf“, „xml“, nebo „html“

**Výstupní formát:** Viz odstavec Vracení sestav

Tento výpis nemá společnou část na rozdíl od výše uvedených funkcí (operací).

**XSD sestavy:** <https://katastr.cuzk.cz/dokumentace/xsd/sestavy/VypisStavuZakaznickehoUctu.xsd>

**Funkce:** Spustí sestavu.

V případě zadání hodnoty parametru datumDo menší než je hodnota parametru datumOd, je vrácena chyba číslo 481 („Hodnota parametru datumDo nesmí být menší než hodnota parametru datumOd.“).

## Cenové údaje dle nemovitostí

**Název funkce:** generujCenoveUdajeDleNemovitosti

Název parametru	Povinný	Popis
seznamObjektuTyp	ano	Určení typu seznamu objektů (PAR_S, STA_S, JED_S, PRA_S)
seznamObjektu	ano	Seznam ID objektů jednoho typu.
datumK	ne	Datum, ke kterému bude sestava vygenerována.

**Výstupní formát:** Viz odstavec „Vracení sestav“.

**XSD sestavy:** <https://katastr.cuzk.cz/dokumentace/xsd/sestavy/CenoveUdajeDleNemovitosti.xsd>

**Funkce:** Vytvoří sestavu s údaji o dosažených cenách nemovitostí podle zadaného katastrálního území a seznamu nemovitostí (tj. na základě seznamu objektů jednoho typu – parcel, staveb, jednotek nebo práv staveb).

Pokud jsou v seznamech objektů duplicitní identifikátory, je vrácena chyba 404 – „Seznam identifikátorů obsahuje duplicitní hodnoty.“.

## Cenové údaje dle řízení

**Název funkce:** generujCenoveUdajeDleRizeni

Název parametru	Povinný	Popis
rozenild	práve jeden způsob identifikace musí být zadán	ID řízení, pro které se má vygenerovat sestava. Pokud není parametr zadán, musí být zadán parametr cisloRizeni
cisloRizeni		Číslo řízení ve tvaru XXX-cccccccc/RRRR-ccc (např. V-123/2015-101).

**Výstupní formát:** Viz odstavec „Vracení sestav“.

**XSD sestavy:** <https://katastr.cuzk.cz/dokumentace/xsd/sestavy/CenoveUdajeDleRizeni.xsd>

**Funkce:** Vytvoří sestavu s údaji o dosažených cenách nemovitostí podle zadaného řízení.

Po zavolání operace „generujCenoveUdajeDleRizeni“ je vyvolána kontrola na rok řízení, jehož identifikace byla předána elementem *rozenild* nebo *rozeniCislo*. Pro řízení s rokem starším než 2014 je vrácena chyba 485 – „Sestavu lze vytvořit pro řízení od roku 2014.“.

## Sbírka listin

**Název funkce:** generujVystupZeSbirkyListin

Název parametru	Povinný	Popis
listinald	ano	ID listiny, které je součástí výstupních parametrů operace najdiListinuVeSbirceListin.
podobaPoskytnuti	ne	Požadovaná podoba poskytnutí. Výchozí hodnota je elektronická.

**Výstupní formát:** dokument PDF, více informací viz odstavec „Vracení sestav“.

**XSD sestavy:** <https://katastr.cuzk.cz/dokumentace/xsd/sestavy/SbirkaListin.xsd>

**Funkce:** generujVystupZeSbirkyListin vytvoří pdf výstup „Ověřený výstup nebo duplikát ze sbírky listin katastru“.

Funkce je přístupná i uživatelům typu Ověřující osoba. Ošetření stavu, kdy není možné opatřit výstup elektronickou značkou, je shodné s popisem v kapitole 3.8.

Některým typům uživatelů nemusí být listinná podoba povolena, v takovém případě se uživateli zobrazí chyba „517 – Listinná podoba poskytnutí není pro váš typ účtu povolena.“.

Zpoplatnění sestavy je stejné jako v aplikaci DP.

### 3.9 Správa účtu

V této skupině služeb je funkce pro správu účtu – změna hesla. Přístupový bod webové služby je <https://katastr.cuzk.cz/ws/wsdp/2.6/ucet>.

#### Změna hesla uživatele

**Název funkce:** zmenHeslo

Název parametru	Povinný	Popis
noveHeslo	ano	Nové heslo daného uživatele

**Výstupní formát:** XML dokument typu ZmenHesloResponse.

**Funkce:** Umožní změnit heslo daného uživatele.

### 3.10 Vyhledávání

V této skupině služeb jsou funkce pro vyhledávání oprávněných subjektů, parcel, staveb, jednotek a práv staveb. Přístupový bod webové služby je <https://katastr.cuzk.cz/ws/wsdp/2.6/vyhledat>.

V případě prázdného výsledku (nic nenalezeno) je vrácena informační zpráva číslo 392 (viz seznam chyb).

Vyhledávání v historii není povoleno pro ověřující osoby. Viz kapitola Rozsah přístupových oprávnění a omezení pro jednotlivé oprávněné uživatele.

#### Vyhledávání OS

**Název funkce:** najdiOS

Název parametru	Použití parametrů	Popis
opsubld	právě jeden způsob identifikace (opsubld nebo ostatní) musí být zadán	ID oprávněného subjektu
Nazev		Parametr pro vyhledávání podle názvu resp. podle příjmení a jména
Ico		Parametr pro vyhledávání podle IČO firmy
Rc		Parametr pro vyhledávání podle RČ či části RČ subjektu

**Výstupní formát:** XML dokument typu NajdiOSResponse.

**Funkce:**

Umožní vyhledat OS buď na základě názvu (resp. jména a příjmení), IČO nebo RČ, nebo vyhledat pomocí interního identifikátoru opsubld. Není možné zadat zároveň RČ a IČO.

#### Způsob hledání A (pomocí parametrů „nazev“, „ico“ a „rc“):

Je dovoleno zadat kombinaci parametrů:

- „nazev“
- „rc“
- „ico“
- „nazev“ a „rc“
- „nazev“ a „ico“

Jestliže je v dotazu na OS vyhledána fyzická osoba, která má partnera SJM, pak v odpovědi je uveden blok pro tuto fyzickou osobu a dále pak blok SJM (/NajdiOSResponse/OSList/OS/partner1 nebo /NajdiOSResponse/OSList/OS/partner2) (v datech Vlastniktyp BSM), v němž jsou vypsány záznamy pro oba partnery.

Vyhledávání podle názvu:

- Jednoslovný název: je vyhledána
  - fyzická osoba s příjmením začínajícím na předaný řetězec, nebo
  - právnická osoba s názvem začínajícím na předaný řetězec
- Víceslovný název: je vyhledána
  - fyzická osoba, kde příjmení začíná na první slovo řetězce a křestní jméno začíná na zbytek řetězce, nebo
  - právnická osoba začínající na předaný řetězec

Vyhledávání podle názvu je bez diakritky a bez citlivosti na velikost písmen.

Vyhledání podle rodného čísla:

Je možné zadat i pouze začátek rodného čísla (pouze datum ve formátu rodného čísla).

#### Způsob hledání B (pomocí parametru opsubld):

Je dovoleno zadat interní identifikátor opsubld. V tomto případě je OS hledán s úplnou shodou interního identifikátoru (ID). Výsledkem vyhledání nejvýše jeden OS – jedna jeho verze.

- Funkce vrátí právě tu verzi OS, která je platná k parametru "Datum k". Při nezadaném parametru "Datum k" funkce vrátí verzi OS platnou k aktuálnímu datu.
- Pokud se jedná o fyzickou osobu, která je současně partnerem ve společném jmění manželů (SJM), pak v odpovědi budou uvedeny dva bloky. Jeden blok bude pro vyhledanou fyzickou osobu, a ve druhém bloku budou informace o obou partnerech v SJM (v datech typ BSM).
- Jestliže bude v dotazu vyhledán OS typu SJM (v datech typ BSM), pak součástí odpovědi bude i blok se záznamy obou partnerů.

#### **Kontroly:**

- Způsob hledání A:
  - Pokud není zadáno rodné číslo nebo ičo a délka názvu je kratší než dva znaky je vrácena chyba číslo 117 (viz seznam chyb).
- Způsob hledání B:
  - V případě zadání neexistujícího ID OS, je vrácena chyba číslo 304 – "Neexistuje záznam s daným identifikátorem!". Za neexistující ID OS je považován i případ, kdy ID OS existuje, ale hodnota parametru "Datum k" neleží v intervalu "Datum vzniku první verze" – "Datum zániku poslední verze" OS.

## **Vyhledávání parcely**

**Název funkce:** najdiParcelu

Název parametru	Použití parametru	Popis
parcelald	právě jeden způsob identifikace musí být zadán	ID parcely
katastrUzemiKod		Kód katastrálního území, ve kterém se bude vyhledávat
kmenoveCislo		Číslo parcely
poddeleni		

**Výstupní formát:** XML dokument typu NajdiParceluResponse.

**Funkce:** Umožní vyhledat parcelu na základě k.ú. a jejího čísla, nebo vyhledat pomocí interního identifikátoru parcelald.

Způsob hledání A (pomocí parametrů „katastrUzemiKod“, „kmenoveCislo“ a „poddeleni“):

Vrátí seznam všech parcel, které odpovídají zadání. V případě nevyplnění podlomení se vyhledává pouze parcela bez podlomení.

Způsob hledání B (pomocí parametru parcelald):

Prvek (parcela) je vyhledán s úplnou shodou interního identifikátoru (ID). Výsledkem vyhledání je nejvýše jeden prvek (parcela) – jedna jeho verze. Funkce vrátí právě tu verzi prvku (parcely), která je platná k parametru "Datum k". Při nezadaném parametru "Datum k" funkce vrátí verzi prvku (parcely) platnou k aktuálnímu datu.

#### Kontroly:

- Způsob hledání A:
  - o Před vyhledáním se provádí kontrola existence kódu katastrálního území. V případě neexistujícího je vrácena chyba 302 (viz seznam chyb).
- Způsob hledání B:
  - o V případě zadání neexistujícího ID prvku (parcely), je vrácena chyba číslo 304 – "Neexistuje záznam s daným identifikátorem!". Za neexistující ID prvku (parcely) je považován i případ, kdy prvek (parcela) existuje, ale hodnota parametru "Datum k" neleží v intervalu "Datum vzniku první verze" – "Datum zániku poslední verze" parcely (prvku).

## Vyhledávání stavby

**Název funkce:** najdiStavbu

Název parametru	Použití parametru	Popis
stavbald	právě jeden způsob identifikace musí být zadán	ID stavby
castObceKod		Kód části obce, v které se bude vyhledávat
typStavbyKod		Kód typu stavby (povolené hodnoty 1, 2)
cisloDomovni		Číslo popisné resp. evidenční budovy

**Výstupní formát:** XML dokument typu NajdiStavbuResponse.

**Funkce:** Umožní vyhledat stavbu na základě části obce a čísla popisného nebo evidenčního, nebo vyhledat pomocí interního identifikátoru stavbald.

Způsob hledání A (pomocí parametrů „castObceKod“, „typStavbyKod“ a „cisloDomovni“):

Provádí vyhledání za užití zadaných parametrů.

Způsob hledání B (pomocí parametru „stavbald“):

Prvek (stavba) je vyhledána s úplnou shodou interního identifikátoru (ID). Výsledkem vyhledání je nejvýše jeden prvek (stavba) – jedna její verze. Funkce vrátí právě tu verzi prvku (stavby), která je platná k parametru "Datum k". Při nezadaném parametru "Datum k" funkce vrátí verzi prvku (stavby) platnou k aktuálnímu datu.

**Kontroly:**

- Způsob hledání A:
  - o Před vyhledáním se provádí kontrola existence kód části obce a kód typu stavby. V případě neexistujících kódů jsou vráceny chyby číslo 390 pro neznámý typ stavby a 303 pro neznámou část obce (viz seznam chyb).
- Způsob hledání B:
  - o V případě zadání neexistujícího ID prvku (stavby), je vrácena chyba číslo 304 – "Neexistuje záznam s daným identifikátorem!". Za neexistující ID prvku (stavby) je považován i případ, kdy prvek (stavba) existuje, ale hodnota parametru "Datum k" neleží v intervalu "Datum vzniku první verze" – "Datum zániku poslední verze" stavby (prvku).

**Vyhledávání jednotky**

**Název funkce:** najdiJednotku

Název parametru	Použití parametru	Popis
jednotkald	právě jeden způsob identifikace musí být zadán	ID jednotky
stavbald		ID stavby, ve které se mají jednotky vyhledávat. Pokud není parametr zadán, musí být zadány parametry castObceKod, typStavbyKod, cisloDomovni
castObceKod		Kód části obce, ve které se bude vyhledávat
typStavbyKod		Kód typu stavby (povolené hodnoty 1, 2)
cisloDomovni		Číslo popisné resp. evidenční budovy
cisloJednotky		Číslo jednotky.

**Výstupní formát:** XML dokument typu NajdiJednotkuResponse.

**Funkce:** Umožní vyhledat jednotku na základě identifikace stavby a čísla jednotky, nebo vyhledat za pomoci interního identifikátoru jednotkald.

**Způsob hledání A (za užití parametrů „stavbald“ a „cisloJednotky“):**

Provádí vyhledání za užití zadaných parametrů.

Vrátí seznam všech jednotek, které odpovídají zadání. Pokud číslo jednotky není zadáno, potom je výstupem seznam všech jednotek v dané budově (nebo budovách).

**Způsob hledání B (za užití parametrů „castObceKod“, „typStavbyKod“, „cisloDomovni“ a „cisloJednotky“):**

Provádí vyhledání za užití zadaných parametrů.

Vrátí seznam všech jednotek, které odpovídají zadání. Pokud číslo jednotky není zadáno, potom je výstupem seznam všech jednotek v dané budově (nebo budovách).

**Způsob hledání C (za užití parametru „jednotkald“):**

Prvek (jednotka) je vyhledána s úplnou shodou interního identifikátoru (ID). Výsledkem vyhledání je nejvýše jeden prvek (jednotka) – jedna její verze. Funkce vrátí právě tu verzi prvku (jednotky), která je platná k parametru "Datum k". Při nezadaném parametru "Datum k" funkce vrátí verzi prvku (jednotky) platnou k aktuálnímu datu.

**Kontroly:**

- Způsob hledání A nebo B:
  - o Před vyhledáním se provádí kontrola existence kód části obce a kód typu stavby. V případě neexistujících kódů jsou vráceny chyby číslo 390 pro neznámý typ stavby a 303 pro neznámou část obce (viz seznam chyb). V případě zadání neexistujícího ID stavby, je vrácena chyba číslo 304 (viz seznam chyb).
- Způsob hledání C:
  - o V případě zadání neexistujícího ID prvku (jednotky), je vrácena chyba číslo 304 – "Neexistuje záznam s daným identifikátorem!". Za neexistující ID prvku (jednotky) je považován i případ, kdy prvek (jednotka) existuje, ale hodnota parametru "Datum k" neleží v intervalu "Datum vzniku první verze" – "Datum zániku poslední verze" jednotky (prvku).

## Vyhledávání práva stavby

Název funkce: najdiPravoStavby

Název parametru	Povinný	Popis
pravoStavbyId	právě jeden způsob identifikace musí být zadán	ID práva stavby
parcelaId		ID parcely, na které má být právo stavby
katastrUzemiKod		Kód katastrálního území, ve kterém se bude vyhledávat
kmenoveCislo poddeleni		Číslo parcely

**Výstupní formát:** XML dokument typu NajdiPravoStavbyResponse.

**Funkce:** Umožní vyhledat právo stavby na základě jeho identifikátoru nebo identifikátoru parcely s právem stavby, nebo umožní vyhledat právo stavby na základě k.ú. a čísla parcely s právem stavby. V případě nevyplnění podlomení se vyhledává právo stavby pouze na parcele bez podlomení.

**Kontroly:** Před vyhledáním se provádí kontrola existence kódu katastrálního území. V případě neexistujícího je vrácena chyba 302 (viz seznam chyb). V případě zadání neexistujícího ID práva stavby nebo ID parcely, je vrácena chyba číslo 304 (viz seznam chyb).

## Vyhledávání řízení

Název funkce: najdiRizeni

Název parametru	Povinný	Popis
rozenId	právě jeden způsob identifikace musí být zadán	ID řízení
rozenTyp		Kód typu řízení
poradoveCislo		Pořadové číslo řízení
rok		Rok vzniku řízení
praresKod		Kód pracoviště řízení

**Výstupní formát:** XML dokument typu NajdiRizeniResponse.

**Funkce:** Umožní vyhledat řízení na základě identifikátoru pomocného řízení, nebo umožní vyhledat řízení na základě roku vzniku, typu řízení, pořadového čísla a kódu pracoviště pomocného řízení. Vráti seznam všech řízení, které odpovídají zadání.

V případě, že není nalezeno ani pomocné řízení, je vrácena chyba 387 (pomocné řízení nebylo nalezeno).

V případě, že pomocné řízení existuje, ale nebylo nalezeno cílové řízení, je vrácena informace číslo 388 (cílové řízení nebylo nalezeno).

## Vyhledávání dokumentu

Název funkce: najdiListinuVeSbirceListin

Název parametru	Povinný	Popis
řízeníId	právě jeden způsob identifikace musí být zadán	ID řízení
řízeníTyp		Kód typu řízení
pořadovéČíslo		Pořadové číslo řízení
rok		Rok vzniku řízení
prareseKod		Kód pracoviště řízení

**Výstupní formát:** XML dokument typu NajdiListinuVeSbirceListinResponse.

**Funkce:** Umožní vyhledat dokumenty ze sbírky listin na základě interního identifikátoru řízení řízeníId nebo podle přirozené identifikace řízení (elementy typ řízení, pořadové číslo, rok a kód pracoviště). Vrátí se údaje k dokumentu typu identifikace listiny (ID listiny), označení listiny a datum vyhotovení listiny.

V případě, že u zadaného řízení nebyl proveden zápis do ISKN, je vrácena chyba 509 (V rámci vybraného řízení nebyl proveden zápis do katastru nemovitostí.).

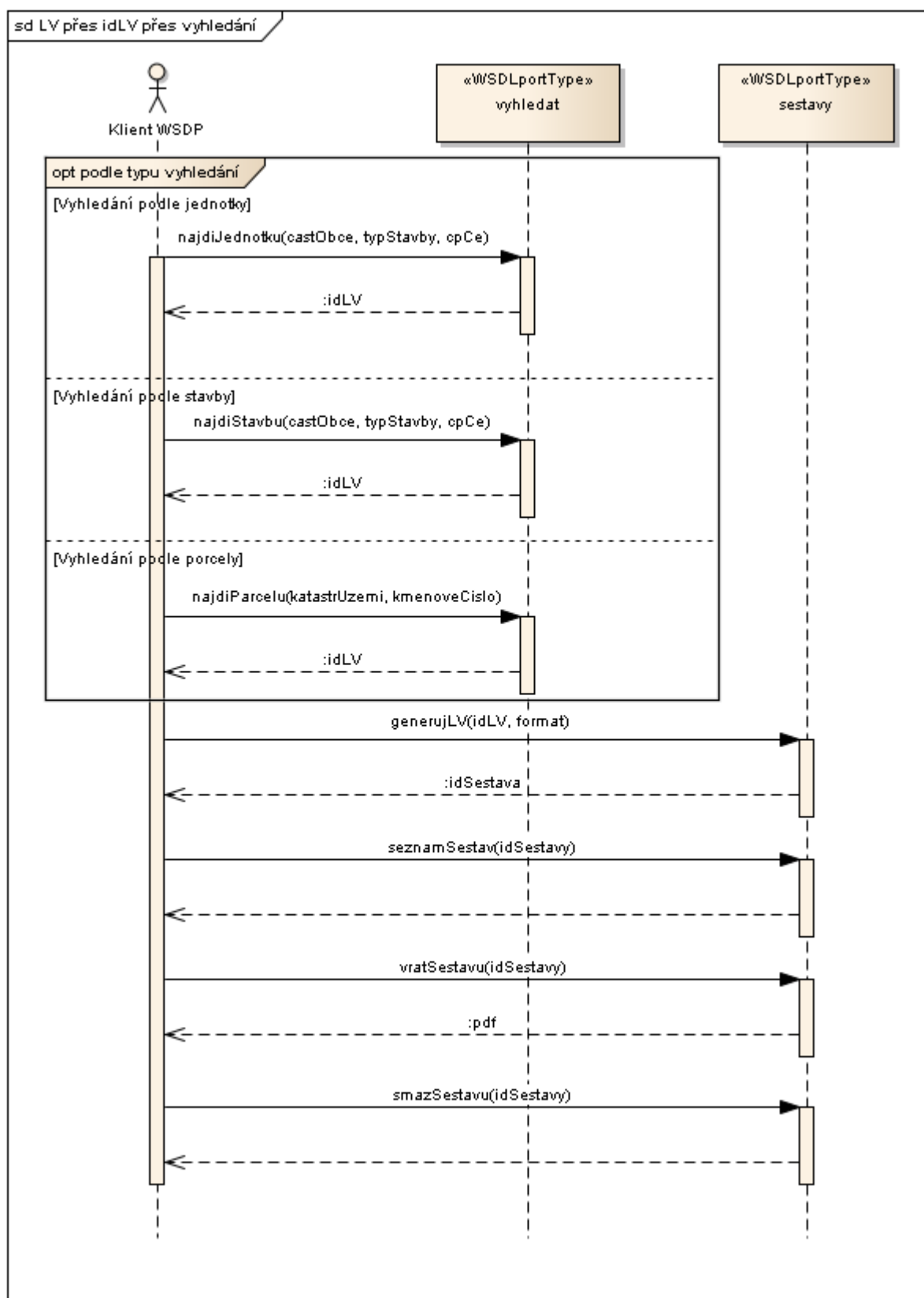
V případě, kdy řízení neobsahuje listinu, popř. že dokument s vazbou na listinu nesplňuje podmínky, je vrácena chyba 392 (Dle zadaných kritérií nebyla nalezena žádná data.) společně s chybou 510 (Požadovaná listina ze Sbírk listin není pro poskytnutí dálkovým přístupem k dispozici. Podrobnější informace lze získat na příslušném katastrálním pracovišti.).

V případě, že zadané řízení neexistuje, je vrácena chyba 511 (Zadané číslo řízení neexistuje.).

### 3.11 Příklady volání webových služeb (WS)

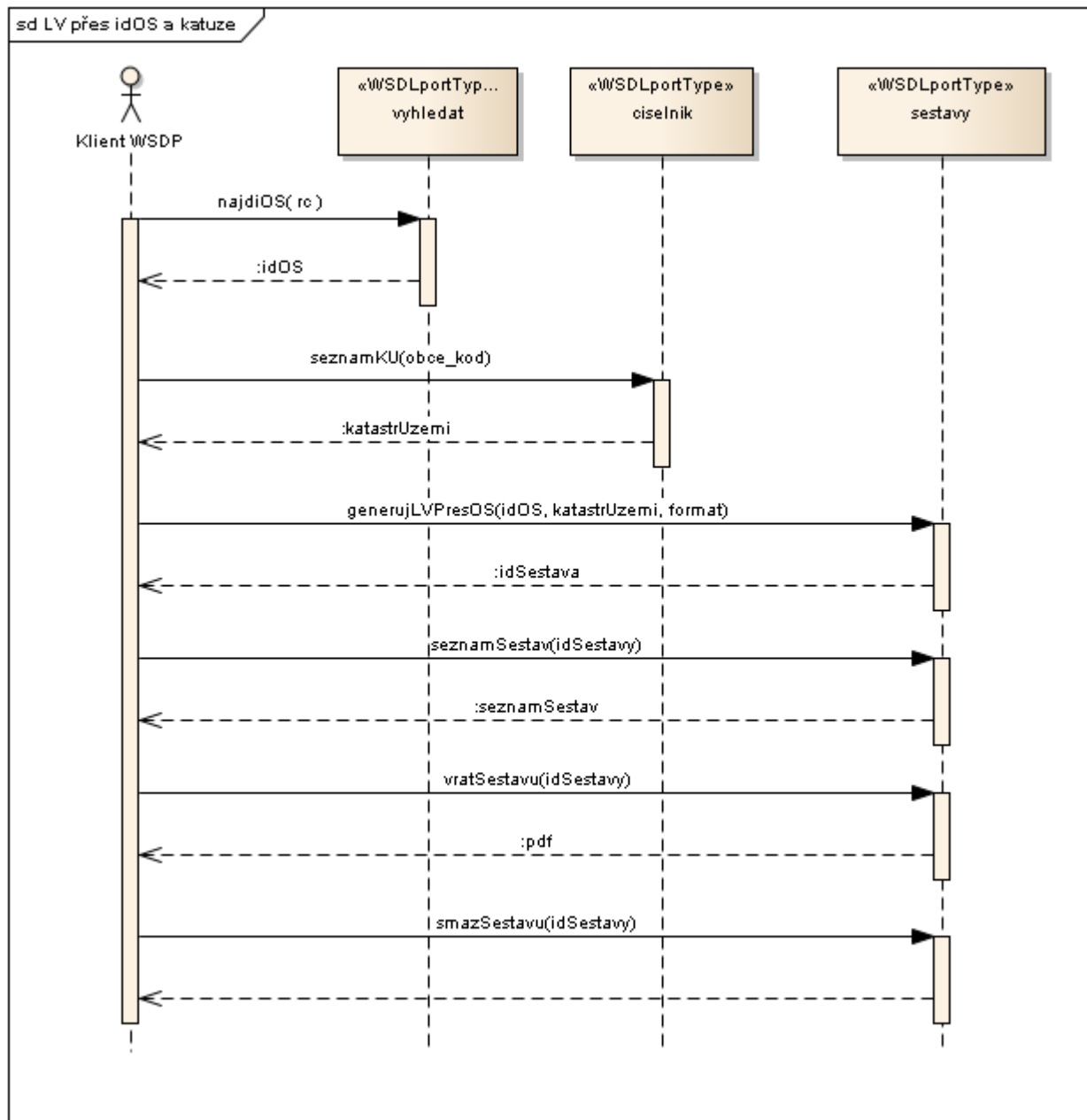
Na vstupu jsou uvedeny použité vstupní parametry pro volání WS. Tučně zvýrazněné parametry byly získány z odpovědi některého z předchozích volání WS.

Vytvoření sestavy list vlastnictví na základě ID listu vlastnictví získaného pomocí některé ze služeb „Vyhledávání“. Ukázka komunikace klient – server pro tento způsob získání Výpisu z KN je v příloze.



Vytvoření sestavy list vlastnictví na základě idOS a kódu katastrálního území.





### Neúspěšné vyhledávání - neexistující identifikátor

```

<NajdiJednotkuResponse xmlns=http://katastr.cuzk.cz/vyhledat/types/v2.6
xmlns:ns0="http://katastr.cuzk.cz/commonTypes/v2.6">
  <vysledek>
    <ns0:zprava kod="304" uroven="CHYBA">Neexistuje záznam s daným identifikátorem</ns0:zprava>
  </vysledek>
  <ParcelaList/>
</NajdiJednotkuResponse>
  
```

### Neúspěšné vyhledávání – neexistující číslo jednotky.

```

<NajdiJednotkuResponse xmlns=http://katastr.cuzk.cz/vyhledat/types/v2.6
xmlns:ns0="http://katastr.cuzk.cz/commonTypes/v2.6">
  <vysledek>
    <ns0:zprava kod="0" uroven="INFORMACE">Požadovaná akce byla úspěšně provedena.</ns0:zprava>
    <ns0:zprava kod="392" uroven="INFORMACE">Podle zadanych kritérií nebylo nic
nalezeno.</ns0:zprava>
  </vysledek>
</NajdiJednotkuResponse>
  
```

```
<ParcelaList/>
</NajdiJednotkuResponse>
```

### 3.12 Autentizace a autorizace

Autentizace a autorizace uživatelů je vykonávána při každém dotazu. Pro zabezpečení volání je použit mechanismus WSS – Web Service Security. V definici WSS jsou specifikovány položky v sekci SOAP:Header a související mechanismy. Údaje o uživateli a hesle jsou součástí každého volání WS.

```
<soapenv:Envelope xmlns:soapenv="http://schemas.xmlsoap.org/soap/envelope/"
xmlns:typ="http://katastr.cuzk.cz/sestavy/types/v2.6">
  <soapenv:Header>
    <wsse:Security soapenv:mustUnderstand="1" xmlns:wsse="http://docs.oasis-
open.org/wss/2004/01/oasis-200401-wss-wssecurity-secext-1.0.xsd" xmlns:wsu="http://docs.oasis-
open.org/wss/2004/01/oasis-200401-wss-wssecurity-utility-1.0.xsd">
      <wsse:UsernameToken wsu:Id="UsernameToken-3">
        <wsse:Username>USERNAME</wsse:Username>
        <wsse:Password Type="http://docs.oasis-open.org/wss/2004/01/oasis-200401-wss-
username-token-profile-1.0#PasswordText">PASSWORD</wsse:Password>
      </wsse:UsernameToken>
    </wsse:Security>
  </soapenv:Header>
  <soapenv:Body>
    <typ:VratSestavuRequest>
      <typ:idSestavy>11111111010</typ:idSestavy>
    </typ:VratSestavuRequest>
  </soapenv:Body>
</soapenv:Envelope>
```

Pokud nastane chyba v autentizaci nebo autorizaci, klient dostane SOAP:Fault zprávu, kde je důvod chyby:

```
<env:Envelope xmlns:env="http://schemas.xmlsoap.org/soap/envelope/">
  <env:Body>
    <env:Fault xmlns:wsse="http://docs.oasis-open.org/wss/2004/01/oasis-200401-wss-wssecurity-
secext-1.0.xsd">
      <faultcode>wsse:FailedAuthentication</faultcode>
      <faultstring>Failed to assert identity with UsernameToken.</faultstring>
    </env:Fault>
  </env:Body>
</env:Envelope>
```

Přehled chybových odpovědí WS-Security		
Vstupní údaje	faultcode	faultstring
Chybné autentizační údaje – nesprávné uživatelské jméno, heslo, přístup z nepovolené IP adresy, ukončený či blokový uživatelský účet. Nedostatečná práva pro přístup k aplikaci.	wsse:FailedAuthentication	Failed to assert identity with UsernameToken.
Chybějící hlavička WS-Security.	wsse:InvalidSecurity	Error on verifying message against security policy
Časová značka požadavku z minulosti nebo budoucnosti (wsse:Nonce, wsu:Created).	wsse:InvalidSecurityToken	Security token failed to validate.
Nepodporovaný typ WS-Security Token.	wsse:InvalidSecurity	různé

### 3.13 Zahrnutí provozních informací do odpovědí webových služeb

V případě potřeby může ČÚZK vložit do aplikace WSDP informační texty provozního charakteru. Tyto texty jsou následně vráceny v každé odpovědi aplikace WSDP v elementu „vysledek“. Texty budou mít ve většině případů omezenou dobu platnosti (např. od 24.7.2013 22:00 do 26.7.2013 19:00) a budou se zapisovat do odpovědi pouze po tuto dobu platnosti.

Jedná se o určitou dobu úvodní stránky interaktivního DP (<https://katastr.cuzk.cz/uvod/>), kde se zobrazují provozní informace včetně novinek v aplikaci.

Touto cestou předávány následující typy informací:

- informace o plánovaných odstávkách aplikace WSDP (případně celého systému ISKN)
- upozornění na omezení funkčnosti části aplikace
- upozornění na problémy s aktualizací dat KN pro některé pracoviště (např. rozsáhlý výpadek proudu znemožní přijímat podání na konkrétním pracovišti a dojde k jednodennímu zpoždění při vyřizování vkladů a vyznačování plomb u nemovitostí)

Protože informace jsou do odpovědí vkládány samotnou aplikací WSDP, nebudou při výpadku aplikace WSDP nebo během plánované odstávky vráceny v odpovědích tyto informační texty. V těchto případech bude jako doposud vrácena obecná informace o nedostupnosti aplikace WSDP.

Informační text může být vkládán do všech odpovědí aplikace WSDP nebo může být vztažen ke konkrétní webové službě:

- ciselniky
- informace
- sestavy
- ucet
- vyhledat

V takovém případě se zobrazuje v odpovědích jen dané webové služby.

Informační texty se budou zobrazovat jako elementy „zprava“ zahrnuté do elementu „vysledek“. I u těchto zpráv bude přiřazen atribut „uroven“ definující závažnost zprávy (INFORMACE, VAROVANI, CHYBA). Pro rozlišení budou mít informační texty kód větší než 9000. Tyto kódy nejsou obsaženy v číselníku zpráv, který je možné získat pomocí funkce „seznamZprav“.

Ukázka informačních textů:

```
...
    <vysledek>
      <ns0:zprava kod="0" uroven="INFORMACE">Požadovaná akce byla úspěšně
provedena.</ns0:zprava>
      <ns0:zprava kod="9002" uroven="VAROVANI">Příklad varování: Aplikace WSDP má omezení
ve funkci XXX z důvodu YY.</ns0:zprava>
      <ns0:zprava kod="9001" uroven="INFORMACE">Toto je příklad provozní informace, která
bude v ostré verzi aplikace WSDP vkládána v případě potřeby. Cílem je upozornit na plánované
odstávky nebo informovat o dočasných omezeních aplikace. Podobné informace se pro interaktivní
aplikaci DP zobrazují na úvodní stránce (https://katastr.cuzk.cz/uvod/).</ns0:zprava>
      <ns0:zprava kod="9004" uroven="CHYBA">Příklad závažné chyby: V aplikaci WSDP bylo
dočasně znemožněno opatřování výstupů elektronickou značkou!</ns0:zprava>
      <ns0:zprava kod="9003" uroven="CHYBA">Příklad oznámení o chybném chování: Sestava XXX
neobsahuje správnou značku YY.</ns0:zprava>
    </vysledek>
...
```

### 3.14 Omezení počtu současně pracujících uživatelů

ČÚZK může přistoupit k omezení současně pracujících uživatelů. Pokud dojde k překročení tohoto omezení, je vrácena chyba číslo 477 – „Překročen maximální počet současně pracujících uživatelů. Opakujte požadavek později“.

## 4 Bezpečnostní politika služeb

### 4.1 Způsob zajištění bezpečnosti webových služeb

Bezpečnost služeb na straně poskytovatele služeb je zajištěna použitím těchto bezpečnostních funkcí a opatření:

- Jsou nasazena všechna relevantní bezpečnostní opatření dle normy ČSN ISO 27001 Systémy managementu bezpečnosti informací
- Autentizace a autorizace uživatelů je vykonávána při každém dotazu. Pro přenos autentizačních a autorizačních údajů je použit mechanismus WSS – Web Services Security.
- Identifikace uživatelů – každý uživatel je identifikován jednoznačným identifikátorem (uživatelské jméno).
- Autentizace uživatele ke službě je prováděna na základě uživatelského jména a hesla.
- Autorizace uživatele k volání webové služby je řízena na základě typu zákaznického účtu a jemu přiřazených uživatelských rolí a práv k rolím (viz dále).
- V případě neúspěšné autentizace nebo autorizace uživatele je vrácena chyba WS-Security (viz kapitola 3.12).
- V případě, že se bude blížit vypršení platnosti, bude uživatel upozorňován v elementu „výsledek“, který bude obsahovat varování. Ve výstupu bude současně obsažena požadovaná sestava nebo výsledek dotazu.
- Po expiraci hesla bude vráceno pouze chybové hlášení v elementu „výsledek“ (kód 205). Uživatel pak má přístup pouze k funkci „Změna hesla“.
- Vybrané výstupy ve formátech PDF a XML jsou pro účely ověření původu a integrity zprávy opatřeny elektronickou značkou ČÚZK založenou na kvalifikovaném systémovém certifikátu akreditovaného poskytovatele certifikačních služeb, která bude časem nahrazena kvalifikovanou elektronickou pečetí vydanou kvalifikovaným poskytovatelem služeb vytvářejících důvěru.
- Zabezpečení komunikace – webové služby dálkového přístupu ke KN jsou přístupné pouze prostřednictvím šifrovaného HTTPS protokolu s autentizací TLS komunikace na straně serveru. Použití šifrovaného protokolu eliminuje narušení důvěrnosti přenášených přihlašovacích údajů a narušení integrity přenášených zpráv. Autentizace serveru ISKN při navazování šifrované komunikace ztěžuje případné podvržení serveru ISKN serverem útočníka.
- Uživatelský účet se automaticky zamyká při dosažení třech po sobě jdoucích neúspěšných pokusech na dobu 15 minut. Po uplynutí této doby je účet opět odblokován. V případě, že uživatel zadá chybné heslo a poté správné, počítadlo chybných přihlašovacích pokusů se nuluje.

### 4.2 Způsob zajištění bezpečnosti vazeb

Bezpečnost komunikace a další bezpečnostní opatření, která by měla být uplatněna na straně příjemce služby – povinnosti uživatelů služeb:

- WSDP jsou přístupné pouze prostřednictvím šifrovaného HTTPS protokolu s autentizací serveru certifikátem serveru ČÚZK. Programové rozhraní na straně uživatele by mělo vždy zkontrolovat platnost a důvěryhodnost serverového certifikátu.
- Uživatel je povinen chránit své přihlašovací údaje k webovým službám před jejich zpřístupněním jiné osobě.

### 4.3 Rozsah přístupových oprávnění a omezení pro jednotlivé oprávněné uživatele

Pro každého nového externího zákazníka je v DP vytvořen zákaznický účet a k němu jeden uživatel, který pak má právo spravovat (zřizovat, měnit a rušit) další uživatele daného zákazníka přes webovou aplikaci Dálkový přístup ke KN – Správa uživatelů.

Přístup k webovým službám DP závisí na typu zákaznického účtu, což může být účet určený pro:

- obecné uživatele (platící zákazníci)
- bezúplatné uživatele (přístup na základě zákona či zvláštního předpisu)
- ověřující osoby (např. notáři, CzechPOINT, ...)

Omezení pro bezúplatné uživatele:

- jsou pro služby Sestavy s výjimkou služeb seznamSestav, vratSestavu, smazSestavu a vypisUctu povinné parametry cisloJednaci a ucelKod.

Omezení pro ověřující osoby:

Jsou dostupné pouze tyto sestavy a výstupy:

- generujLV
- generujLVPresObjekty
- generujLVPresOS
- generujLVZjednodusene
- generujEvidenciPravProOsobu
- vypisUctu
- generujVystupZeSbirkyListin
- je pro služby generující sestavy a výstupy (s výjimkou služby vypisUctu, obdobně jako je tomu u interaktivní aplikace) povinný parametr poradoveCislo – pořadové číslo, pod kterým je ověření vedeno v evidenci ověření výstupu z ISVS u ověřující osoby. Zadání této hodnoty je povinné a může obsahovat jakékoliv znaky. Pokud není pořadové číslo vyplněno, je vrácena chyba číslo 120.
- ověřující osoby mají oprávnění na sestavy a výstupy pouze ve formátu pdf. Pokud bude požadován výstup ve formátu xml nebo html, bude vrácena chyba číslo 325.
- pokud jsou na produkčním prostředí administračně vypnuté elektronické podpisy, nebo pokud se uživatel snaží získat sestavu nebo výstup, u které nebyl vytvořen elektronický podpis, je uživateli vrácena chyba číslo 312. Bezplatné služby jsou i v takovém případě přístupné.
- Ověřujícím osobám jsou povoleny sestavy a dotazy pouze v přítomnosti. V případě, že je u ověřující osoby vyplněn datum k, je vrácena chybová zpráva číslo 479.

## 4.4 Informace o chybách

### **Chyby na úrovni přenosového protokolu**

Chyby na úrovni přenosového protokolu (HTTPS a dalších protokolů nižších vrstev) jsou řešeny standardními mechanismy použitých protokolů v příslušných vrstvách. Služby se nebudou pokoušet zpracovat žádnou zprávu, u níž došlo k selhání přenosu na úrovni přenosového protokolu, ani nebude generovat zvláštní chybové zprávy. Služby také v tomto případě neprovádí auditní záznam do logu přichozích zpráv.

### **Chyby na aplikační úrovni**

WS vrací odpověď, ve které je v rámci SOAP Body v elementu „vysledek“ vždy minimálně jeden element „zprava“ (viz. Výstupní formát). Tato struktura obsahuje základní informace o zpracování požadavku.

Všechny webové služby dálkového přístupu používají společný číselník zpráv pro chyby, varování a informace.

Číselník aplikačních zpráv, které se mohou vyskytnout v odpovědích WSDP (je uživateli dostupný pomocí funkce seznamZprav). Zde je výpis nejdůležitější zpráv:

Kód	Text zprávy	Závažnost
0	Požadovaná akce byla úspěšně provedena.	I
118	Parametr cisloJednaci je pro bezúplatné uživatele povinný.	C
119	Parametr ucelKod je pro bezúplatné uživatele povinný.	C
120	Parametr poradoveCislo je pro ověřující osoby povinný.	C
202	Váš účet je zablokován. Kontaktujte administrátora aplikace.	C
203	Váš uživatelský účet je dočasně zablokován pro podezření z pokusu o neautorizovaný přístup.	C
204	Při dalším neúspěšném pokusu o přihlášení bude Váš účet zablokován.	V

205	Platnost Vašeho hesla vypršela. Změňte jej	C
206	Zbývajcí počet dnů platnosti hesla Vašeho účtu je %, změňte prosím do této doby heslo.	I
207	Nemáte přidělena práva nutná pro provedení požadované operace.	C
208	Zadané noveHeslo vyhovuje, ale je přihlášenému uživateli zakázáno měnit.	C
209	Zadané noveHeslo není platné heslo DP.	C
210	Bylo dosaženo maximálního počtu uživatelů. Zkuste použít službu později.	I
305	Chyba při zařazení sestavy!	C
308	Číselník nebyl od zadaného datumu změněn.	I
312	V současné době nelze vytvářet výstupy určené pro ověřování.	C
314	Výstup nebylo možno opatřit elektronickou značkou a nemůže být zpřístupněn.	C
316	Výstup nebylo možno opatřit elektronickou značkou.	I
317	Výstup je opatřen elektronickou značkou poskytovatele.	I
325	Vytváření výstupů ve formátu XML není pro ověřující osoby přístupné!	C
327	Pro vybrané objekty nebyl nalezen ani jeden definiční bod!	C
328	Pro zadanou podmínku nebyl nalezen žádný definiční bod!	C
329	Pro zadanou podmínku bylo nalezeno více definičních bodů, zpřesněte výběr!	C
371	Výstup ve formátu XML není validní!	I
385	Nastala neočekávaná chyba aplikace. Chybě byl přidělen identifikátor	C
392	Dle zadaných kritérií nebyla nalezena žádná data.	I
453	DatumK musí být v minulosti, nebo nevyplněn.	C
476	Není možné získat data před migrací dat do ISKN. Datum migrace: %.	C
477	Překročen maximální počet současně pracujících uživatelů. Opakujte požadavek později.	C
479	Ověřujícím osobám jsou povoleny dotazy a sestavy pouze v přítomnosti.	C
507	Poskytování výstupů ze Sbírky listin bylo provozovatelem aplikace pozastaveno.	I
508	{URL}	I
509	V rámci vybraného řízení nebyl proveden zápis do katastru nemovitostí.	C
510	Požadovaná listina ze Sbírky listin není pro poskytnutí dálkovým přístupem k dispozici. Podrobnější informace lze získat na příslušném katastrálním pracovišti.	V
511	Zadané číslo řízení neexistuje.	C
514	Požadovaný výstup ze Sbírky listin není opatřen elektronickou značkou a časovým razítkem; bez těchto náležitostí nemá povahu veřejné listiny a nelze jím prokazovat stav zápisu v katastru nemovitostí.	I
515	Listinu není možné poskytnout.	C
516	Výstup nebylo možno opatřit časovým razítkem.	I

517	Listinná podoba poskytnutí není pro váš typ účtu povolena.	C
-----	--	---

Sloupec závažnost obsahuje následující hodnoty:

- C – chyba
- I – Informace
- V – varování

#### 4.5 Informace o přerušení služby

Poskytnutí standardizovaného údaje ze strany poskytovatele webových služeb s informací o případném přerušení poskytování webových služeb je prováděno:

- v případě funkčnosti webové služby – formou informačního textu, který je součástí každé odpovědi webové služby v elementu „výsledek“.

Texty budou mít ve většině případů omezenou dobu platnosti (např. od 24.7.2013 22:00 do 26.7.2013 19:00) a budou se zapisovat do odpovědí pouze po tuto dobu platnosti.

## 5 Zpoplatnění poskytovaných výstupů

Pro zpoplatnění PDF sestav platí stejná pravidla jako v interaktivním DP, včetně specifické odlišnosti pro ověřovací účty. Služby vyhledávání, správa účtu, číselníky a práce se sestavami jsou poskytovány bezúplatně.

Způsob zpoplatnění ve formátu XML je podrobně popsán ve vyhlášce č. 358/2013 Sb., o poskytování údajů z katastru nemovitostí.



## 6 Vracení sestav

Základní způsob vracení sestav je asynchronní. Služba po zařazení sestavy do fronty vrátí ID sestavy a uživatel si ji po vytvoření (které se dá zkontrolovat pomocí služby přehledu sestav) může další službou odebrat. V tomto případě je vstupem ID sestavy.

Doba vytváření sestavy je dána rozsahem a složitostí sestavy. U běžných sestav se pohybuje v řádu několika vteřin až po desítky vteřin. Mezi požadavkem na zařazení sestavy a dotazem na stav sestavy by proto měl být určitý časový odstup.

Pokud bude uživatel, který požaduje odebrání sestavy, typu ověřující, bude kontrolováno, zda daná funkce vyžaduje opatření el. značkou viz popis služby Odebrání sestavy (vratSestavu).

Pokud jsou všechny předpoklady splněny, potom je výstupem funkcí vygenerovaný dokument PDF, který je součástí odpovědi. Pro přenos příloh je využito specifikace MTOM.

Pokud bude výstup opatřen el. značkou, bude uživateli vráceno informační hlášení s kódem 317 Výstup je opatřen elektronickou značkou poskytovatele.

Zaplacení a odebrání bude moci uživatel vykonat pomocí funkce na odebrání sestav – **asynchronní** odebrání.

Součástí procesu vytváření sestav ve formátu XML je jejich validace proti aktuálnímu XSD. V případě, že je výstup vyhodnocen jako nevalidní, je o tom uživatel při odebrání informován zprávou 371 Výstup ve formátu XML není validní!.

### 6.1 Sestavy – možné stavy

Stavy vytvářených sestav jsou definovány v XSD souboru baseTypes\_v26.xsd. Sestava se může nacházet v některém z následujících stavů:

Název stavu	Popis
čeká	Uživatel skrze aplikaci zadal požadavek na vytvoření vybrané sestavy spolu s vyžadovanými parametry sestavy. Sestava byla přijata ke zpracování a byla zařazena do fronty čekajících sestav.
vytváří se	Sestava byla odebrána z fronty čekajících sestav a bylo započato s jejím vytvářením.
podepisuje se	Sestava byla vytvořena a nyní se opatřuje elektronickou značkou.
zpracován	Sestava je vytvořena (a případně opatřena elektronickou značkou) a je připravena k odebrání uživatelem.
chyba při vytváření	Nastala chyba při vytváření sestavy nebo elektronické značky pro sestavu. Zkuste zadat nový požadavek na vytvoření sestavy.
chyba při zpracování	Nastala chyba při zpracování požadavku na vytvoření sestavy. Sestava se v takovém případě nezačne vytvářet. Příčinou může být chyba na infrastruktuře provozující aplikaci WSDP. Zkuste zadat nový požadavek na vytvoření sestavy později.
zaúčtován	Sestava byla odebrána uživateli (po odsouhlasení ceny).
zrušen	Sestava byla označena za smazanou (uživatelé nebo systémem).

Posledním stavem sestavy je její smazání. Tento stav již uživatelé nevidí.

### 6.2 Formát sestav vracených aplikací

Aplikace umožňuje vytvářet výstupy z KN formou sestav. K dispozici jsou dva formáty sestavy:

- PDF nebo HTML
- XML

## 6.3 List vlastnictví - záložky

List vlastnictví generovaný přes WS ve formátu PDF je doplněn v části B záložkami (bookmarky).

Bookmarky se nastavují v sekci B - root stromu bookmarků.

- Každá část sekce B, tj. Pozemky, Stavby, Jednotky a Pozemky ve zjednodušené evidenci (PZE) je další úroveň stromu.
- V rámci PZE jsou rozlišeny jednotlivé zdroje parcel jako úrovně stromu.
- V rámci uvedených úrovní je každá entita (parcela, stavba, jednotka) další samostatná úroveň stromu.
- V rámci každé entity je každý datový objekt reportu reprezentován samostatným bookmarkem. Rozumí se tím výsledné pole na sestavě, není nutné parsovat vnořená pole.

Strom záložek začíná uzlem NEMOVITOSTI. Po rozbalení uzlu NEMOVITOSTI se zobrazí uzly POZEMKY, STAVBY, JEDNOTKY a POZEMKY\_V\_ZE.

Uzel pozemky ve zjednodušené evidenci se dále větví na jednotlivé zdroje parcel.

V rámci uvedených úrovní je každá entita (parcela, stavba, jednotka) další samostatná úroveň stromu.

Každý datový objekt reportu na úrovni zmíněných entit je reprezentován samostatnou záložkou, která obsahuje název pole a jeho hodnotu.

V oddíle Jednotky je pro výčet parcel pod budovou použit uzel s textem 'NA\_PARCELACH'. Pro výčet parcel, které jsou součástí spoluvlastnictví jednotky je další uzel s textem 'PRISLUSEJICI\_SPOLUVLASTNICTVI', v rámci tohoto uzlu je každá parcela další samostatná úroveň stromu.

Všechny hodnoty položek jsou před zápisem do záložek konvertovány. Konvertovány jsou znaky s ASCII kódem nad 127 do podoby \xxxx, kde xxxx představuje UNICODE (UTF-16) hodnotu (např. text "zemědělský" bude zapsán jako "zem\011Bd\011Blsk\00FD").

### Podrobný popis záložek

```
- NEMOVITOSTI
  - POZEMKY
    - PARCELA=<PARCELNI_CISLO>
      VYMERAM=<VYMERAM_PARCELY>
      DRUH_POZEMKU=<DRUH_POZ>
      ZPUSOB_VYUZITI=<VYUZITI>
      ZPUSOB_OCHRANY=<OCHRANA>
  - STAVBY
    - STAVBA=<TYP_STAVBY/CISLO_DOMOVNI>
      ZPUSOB_VYUZITI=<ZPVY_BUDOVY>
      ZPUSOB_OCHRANY=<OCHR_BU>
    - NA_PARCELACH
      PARCELA=<PARCELA1>
  - JEDNOTKY
    - CISLO_JEDNOTKY=<JED_CISLO_JEDNOTKY>
      ZPUSOB_VYUZITI=<JED_TYP_JEDNOTKY>
      ZPUSOB_OCHRANY=<JED_OCHRANA>
      PODIL=<PODIL_B>
      POPIS_JEDNOTKY=<POPIS_JED>
      BUDOVA=<JED_OPSUB>
    - NA_PARCELACH
      PARCELA=<J_PAR_C_P>
    - PRISLUSEJICI_SPOLUVLASTNICTVI
      - PARCELA=<PAR_C_P>
        DRUH_POZEMKU=<DRUH_POZ_P>
        ZPUSOB_VYUZITI=<PAR_ZPUSOB_VYUZITI>
```

VYMER= <PAR\_VYMER>

```
- POZEMKY_V_ZE
  - ZDROJ_PARCELY=<PAR_TITLE_1>
    - PARCELA_ZE=<PARCELNI_CISLO1>
      DIL=<PPP_DIL_PARCELY>
      TYP=<TYP_1>
      VYMER=<VYMER_PARCELY_1>
      PUVODNI_KU=<PUV_NAZEV_1>
```

**Pozn: Záložky v PDF nejsou od verze WS 2.1 dále rozvíjeny a již neimplementují změny podle nového katastrálního zákona.**

## XML formát sestav

Výstupy XML jsou generovány stejnou technologií jako PDF výstupy. Obsah XML odpovídá obsahu PDF výstupu, proto mohou být v některých položkách obsaženy úvodní mezery, formátovací znaky, atd. Pro každý výstup existuje XSD popis dostupný na: <https://katastr.cuzk.cz/dokumentace/xsd/sestavy/>.

Problematické znaky (např. <, >, &) jsou nahrazeny entitami, případně odstraněny (znaky s kódy 0–8, 11, 12, 14 – 31).

Vybrané výstupy ve formátu XML mohou být opatřeny elektronickou značkou vytvářenou v souladu se standardem W3C "XML Signature Syntax and Processing". Tyto výstupy obsahují elementy z externího jmenného prostoru

"http://www.w3.org/2000/09/xmldsig#" definovaného

<http://www.w3.org/TR/2008/REC-xmldsig-core-20080610/xmldsig-core-schema.xsd>.

## 6.4 Kódování diakritiky

Pokud bude dotaz obsahovat specifikaci kódování, pak vstupní data budou interpretována v zadaném kódování a výstupní XML dokumenty budou vytvořeny taky v zadaném kódování.

Kódování sestav v XML je vždy UTF-8.

## 6.5 Omezení délky výstupů

Délka výstupu (počet vrácených objektů) je omezena na 20000 záznamů. Toto omezení se týká těchto funkcí:

- Služba vyhledat
  - Vyhledání OS
  - Vyhledání parcel
  - Vyhledání staveb
  - Vyhledání jednotek
  - Vyhledání práv staveb
  - Vyhledání řízení
- Služba sestavy
  - Výpis zákaznického účtu
  - Seznam sestav
- Služba číselníky
  - Všechny služby

## 7 Prostředí pro ověření služeb WSDP

Pro odzkoušení možných webových služeb a ladění klientských aplikací jsou zavedeny stejné webové služby i v DP na zkoušku. Služby mají upravenou adresu. URL pro WSDP verze 2.6 je /trial/ws/wsdp/2.6/. Zároveň jsou oproti plnému přístupu provedeny následující úpravy:

- Jako zdroj dat je použita databáze DP na zkoušku obsahující data omezeného rozsahu, která byla po obsahové (nikoliv strukturní) stránce záměrně pozměněna tak, aby neodpovídala platnému stavu KN.
- Pro připojení je vytvořen speciální aplikační účet a uživatel WSTEST s heslem WSHELO (simulující přístup běžného platícího uživatele).
- Pro omezení zátěže je stanoven limit maximálního počtu současně pracujících uživatelů obdobným způsobem jako omezení interaktivních uživatelů.
- Dále jsou vytvořeny účty a uživatelé WSTESTB (typ – bezúplatný, heslo WSHELOB) a WSTESTO (typ – ověřovatel, heslo WSHELOO). Omezení hesel a zátěže jsou stejná.
- Vybrané výstupy aplikace WSDP na zkoušku jsou pro testovací účely opatřeny elektronickou značkou.
- Aplikace WSDP na zkoušku neposkytuje sestavu „Kopie katastrální mapy“.

Aplikace DP na zkoušku slouží pro seznámení interaktivních uživatelů s aplikací a pro odzkoušení klientských aplikací přistupujících pomocí WS – před zahájením využívání placené verze aplikace. Proto je aplikace na zkoušku provozována na stejném technologickém základu a stejné verzi aplikace jako provozní verze. Aplikace na zkoušku je přesto nezávislá na placené aplikaci DP a bude-li potřeba, je možné aplikaci na zkoušku dočasně provozovat na jiné (novější) verzi a tím např. umožnit uživatelům se lépe připravit na novinky v nových verzích aplikací. Z tohoto důvodu je třeba brát do úvahy samostatné definice webových služeb aplikace DP na zkoušku:

### WSDL soubory WSDP v2.6

[https://katastr.cuzk.cz/trial/dokumentace/ws26/wsdp/ciselnik\\_v26.wsdl](https://katastr.cuzk.cz/trial/dokumentace/ws26/wsdp/ciselnik_v26.wsdl)  
[https://katastr.cuzk.cz/trial/dokumentace/ws26/wsdp/informace\\_v26.wsdl](https://katastr.cuzk.cz/trial/dokumentace/ws26/wsdp/informace_v26.wsdl)  
[https://katastr.cuzk.cz/trial/dokumentace/ws26/wsdp/sestavy\\_v26.wsdl](https://katastr.cuzk.cz/trial/dokumentace/ws26/wsdp/sestavy_v26.wsdl)  
[https://katastr.cuzk.cz/trial/dokumentace/ws26/wsdp/ucet\\_v26.wsdl](https://katastr.cuzk.cz/trial/dokumentace/ws26/wsdp/ucet_v26.wsdl)  
[https://katastr.cuzk.cz/trial/dokumentace/ws26/wsdp/vyhledat\\_v26.wsdl](https://katastr.cuzk.cz/trial/dokumentace/ws26/wsdp/vyhledat_v26.wsdl)

### XSD definice WSDP v2.6

[https://katastr.cuzk.cz/trial/dokumentace/ws26/wsdp/ciselnik\\_v26.xsd](https://katastr.cuzk.cz/trial/dokumentace/ws26/wsdp/ciselnik_v26.xsd)  
[https://katastr.cuzk.cz/trial/dokumentace/ws26/wsdp/informace\\_v26.xsd](https://katastr.cuzk.cz/trial/dokumentace/ws26/wsdp/informace_v26.xsd)  
[https://katastr.cuzk.cz/trial/dokumentace/ws26/wsdp/sestavy\\_v26.xsd](https://katastr.cuzk.cz/trial/dokumentace/ws26/wsdp/sestavy_v26.xsd)  
[https://katastr.cuzk.cz/trial/dokumentace/ws26/wsdp/ucet\\_v26.xsd](https://katastr.cuzk.cz/trial/dokumentace/ws26/wsdp/ucet_v26.xsd)  
[https://katastr.cuzk.cz/trial/dokumentace/ws26/wsdp/vyhledat\\_v26.xsd](https://katastr.cuzk.cz/trial/dokumentace/ws26/wsdp/vyhledat_v26.xsd)

V aplikaci WSDP na zkoušku byly nadefinovány následující ukázky provozních informací:

- pro všechny webové služby se bude vracet obecný text s úrovní=INFORMACE a ukázkový text s úrovní=VAROVANI

```
<vysledek>
  <ns0:zprava kod="0" uroven="INFORMACE">Požadovaná akce byla úspěšně
provedena.</ns0:zprava>
  <ns0:zprava kod="9002" uroven="VAROVANI">Příklad varování: Aplikace WSDP má omezení
ve funkci XXX z důvodu YY.</ns0:zprava>
```

```
<ns0:zprava kod="9001" uroven="INFORMACE">Toto je příklad provozní informace, která  
bude v ostré verzi aplikace WSDP vkládána v případě potřeby. Cílem je upozornit na plánované  
odstávky nebo informovat o dočasných omezeních aplikace. Podobné informace se pro interaktivní  
aplikaci DP zobrazují na úvodní stránce (https://katastr.cuzk.cz/uvod/).</ns0:zprava>  
</vysledek>
```

- pro službu sestavy pak navíc ještě ukázkový text s úrovní=CHYBA

```
<ns0:zprava kod="9003" uroven="CHYBA">Příklad oznámení o chybném chování: Sestava XXX  
neobsahuje správnou značku YY.Y.</ns0:zprava>
```

## 8 Přílohy

### 8.1 Příloha 1: Komunikace klient – server

Ukázka komunikace mezi klientem a serverem nad webovými službami na zkoušku.

Cílem je vytvořit Výpis z KN pro stavební parcelu 77 v k. ú. Jáma (okres Prachatice):

Nejprve je třeba v číselníku vyhledat kód k. ú. Jáma.

Dotaz:

```
<soapenv:Envelope xmlns:soapenv="http://schemas.xmlsoap.org/soap/envelope/"
xmlns:typ="http://katastr.cuzk.cz/ciselnik/types/v2.6">
  <soapenv:Header>
    <wsse:Security soapenv:mustUnderstand="0" xmlns:wsse="http://docs.oasis-
open.org/wss/2004/01/oasis-200401-wss-wssecurity-secext-1.0.xsd" xmlns:wsu="http://docs.oasis-
open.org/wss/2004/01/oasis-200401-wss-wssecurity-utility-1.0.xsd">
      <wsse:UsernameToken wsu:Id="UsernameToken-2">
        <wsse:Username>WSTEST</wsse:Username>
        <wsse:Password Type="http://docs.oasis-open.org/wss/2004/01/oasis-200401-wss-
username-token-profile-1.0#PasswordText">WSHESLO</wsse:Password>
      </wsse:UsernameToken>
    </wsse:Security>
  </soapenv:Header>
  <soapenv:Body>
    <typ:SeznamKURequest>
      <typ:kde>
        <typ:nazevKU>
          <typ:obsahuje>Jáma%</typ:obsahuje>
        </typ:nazevKU>
      </typ:kde>
    </typ:SeznamKURequest>
  </soapenv:Body>
</soapenv:Envelope>
```

Odpověď:

```
<S:Envelope xmlns:S="http://schemas.xmlsoap.org/soap/envelope/">
  <S:Body>
    <SeznamKUResponse posledniAktualizaceCiselniku="2008-01-16"
xmlns="http://katastr.cuzk.cz/ciselnik/types/v2.6"
xmlns:ns0="http://katastr.cuzk.cz/commonTypes/v2.6">
      <vysledek>
        <ns0:zprava kod="0" uroven="INFORMACE">Požadovaná akce byla úspěšně
provedena.</ns0:zprava>
        <ns0:zprava kod="9002" uroven="VAROVANI">Příklad varování: Aplikace WSDP má omezení
ve funkci XXX z důvodu YYZ.</ns0:zprava>
        <ns0:zprava kod="9001" uroven="INFORMACE">Toto je příklad provozní informace, která
bude v ostré verzi aplikace WSDP vkládána v případě potřeby. Cílem je upozornit na plánované
odstávky nebo informovat o dočasných omezeních aplikace. Podobné informace se pro interaktivní
aplikaci DP zobrazují na úvodní stránce (https://katastr.cuzk.cz/uvod/).</ns0:zprava>
      </vysledek>
      <katastralniUzemi>
        <kod>693936</kod>
        <nazev>Jáma</nazev>
        <kodObce>550426</kodObce>
      </katastralniUzemi>
    </SeznamKUResponse>
  </S:Body>
</S:Envelope>
```

Pokračujeme vyhledáním stavební parcely. Funkce najdiParcelu nerozlišuje stavební a pozemkovou parcelu či parcelu ZE, proto může být vráceno více parcel s požadovaným parcelním číslem.

Dotaz:

```
<soapenv:Envelope xmlns:soapenv="http://schemas.xmlsoap.org/soap/envelope/"
xmlns:typ="http://katastr.cuzk.cz/vyhledat/types/v2.6">
  <soapenv:Header>
    <wsse:Security soapenv:mustUnderstand="0" xmlns:wsse="http://docs.oasis-
open.org/wss/2004/01/oasis-200401-wss-wssecurity-secext-1.0.xsd" xmlns:wsu="http://docs.oasis-
open.org/wss/2004/01/oasis-200401-wss-wssecurity-utility-1.0.xsd">
      <wsse:UsernameToken wsu:Id="UsernameToken-2">
        <wsse:Username>WSTEST</wsse:Username>
        <wsse:Password Type="http://docs.oasis-open.org/wss/2004/01/oasis-200401-wss-
username-token-profile-1.0#PasswordText">WSHESLO</wsse:Password>
      </wsse:UsernameToken>
    </wsse:Security>
  </soapenv:Header>
  <soapenv:Body>
    <typ:NajdiParceluRequest>
      <typ:katastrUzemiKod>693936</typ:katastrUzemiKod>
      <typ:kmenoveCislo>77</typ:kmenoveCislo>
    </typ:NajdiParceluRequest>
  </soapenv:Body>
</soapenv:Envelope>
```

Odpověď:

```
<S:Envelope xmlns:S="http://schemas.xmlsoap.org/soap/envelope/">
  <S:Body>
    <NajdiParceluResponse xmlns="http://katastr.cuzk.cz/vyhledat/types/v2.6"
xmlns:ns0="http://katastr.cuzk.cz/commonTypes/v2.6">
      <vysledek>
        <ns0:zprava kod="0" uroven="INFORMACE">Požadovaná akce byla úspěšně
provedena.</ns0:zprava>
        <ns0:zprava kod="9002" uroven="VAROVANI">Příklad varování: Aplikace WSDP má omezení
ve funkci XXX z důvodu YYY.</ns0:zprava>
        <ns0:zprava kod="9001" uroven="INFORMACE">Toto je příklad provozní informace, která
bude v ostré verzi aplikace WSDP vkládána v případě potřeby. Cílem je upozornit na plánované
odstávky nebo informovat o dočasných omezeních aplikace. Podobné informace se pro interaktivní
aplikaci DP zobrazují na úvodní stránce (https://katastr.cuzk.cz/uvod/).</ns0:zprava>
      </vysledek>
      <ParcelaList>
        <Parcela>
          <ns0:idParcely>2850901306</ns0:idParcely>
          <ns0:parcelaType>PKN</ns0:parcelaType>
          <ns0:katuzeKod>693936</ns0:katuzeKod>
          <ns0:kmenoveCislo>77</ns0:kmenoveCislo>
          <ns0:zpUrVyKod>2</ns0:zpUrVyKod>
          <ns0:drupozKod>13</ns0:drupozKod>
          <ns0:vymera>893</ns0:vymera>
          <ns0:lvId>807841306</ns0:lvId>
          <ns0:druhCislovaniPar>1</ns0:druhCislovaniPar>
          <ns0:stavba>
            <ns0:idStavby>293229306</ns0:idStavby>
            <ns0:lvId>807841306</ns0:lvId>
            <ns0:typStavbyKod>1</ns0:typStavbyKod>
            <ns0:castObceKod>93939</ns0:castObceKod>
            <ns0:cisloDomovni>25</ns0:cisloDomovni>
          </ns0:stavba>
          <ns0:stavbaSoucastiParcely>n</ns0:stavbaSoucastiParcely>
        </Parcela>
      </ParcelaList>
```

---

```
</NajdiParceluResponse>  
</S:Body>  
</S:Envelope>
```



Nyní jsme získali jednoznačný identifikátor LV. Zašleme požadavek na Výpis z KN ve formátu PDF. V odpovědi se nám vrátí ID sestavy.

Dotaz:

```
<soapenv:Envelope xmlns:soapenv="http://schemas.xmlsoap.org/soap/envelope/"
xmlns:typ="http://katastr.cuzk.cz/sestavy/types/v2.6">
  <soapenv:Header>
    <wsse:Security soapenv:mustUnderstand="0" xmlns:wsse="http://docs.oasis-
open.org/wss/2004/01/oasis-200401-wss-wssecurity-secext-1.0.xsd" xmlns:wsu="http://docs.oasis-
open.org/wss/2004/01/oasis-200401-wss-wssecurity-utility-1.0.xsd">
      <wsse:UsernameToken wsu:Id="UsernameToken-2">
        <wsse:Username>WSTEST</wsse:Username>
        <wsse:Password Type="http://docs.oasis-open.org/wss/2004/01/oasis-200401-wss-
username-token-profile-1.0#PasswordText">WSHESLO</wsse:Password>
      </wsse:UsernameToken>
    </wsse:Security>
  </soapenv:Header>
  <soapenv:Body>
    <typ:GenerujLVRequest>
      <typ:lvId>807841306</typ:lvId>
      <typ:format>pdf</typ:format>
    </typ:GenerujLVRequest>
  </soapenv:Body>
</soapenv:Envelope>
```

Odpověď:

```
<S:Envelope xmlns:S="http://schemas.xmlsoap.org/soap/envelope/">
  <S:Header/>
  <S:Body>
    <GenerujSestavuResponse xmlns="http://katastr.cuzk.cz/sestavy/types/v2.6"
xmlns:ns0="http://katastr.cuzk.cz/commonTypes/v2.6">
      <vysledek>
        <ns0:zprava kod="0" uroven="INFORMACE">Požadovaná akce byla úspěšně
provedena.</ns0:zprava>
        <ns0:zprava kod="9002" uroven="VAROVANI">Příklad varování: Aplikace WSDP má omezení
ve funkci XXX z důvodu YY.</ns0:zprava>
        <ns0:zprava kod="9001" uroven="INFORMACE">Toto je příklad provozní informace, která
bude v ostré verzi aplikace WSDP vkládána v případě potřeby. Cílem je upozornit na plánované
odstávky nebo informovat o dočasných omezeních aplikace. Podobné informace se pro interaktivní
aplikaci DP zobrazují na úvodní stránce (https://katastr.cuzk.cz/uvod/).</ns0:zprava>
        <ns0:zprava kod="9003" uroven="CHYBA">Příklad oznámení o chybném chování: Sestava XXX
neobsahuje správnou značku YY.</ns0:zprava>
      </vysledek>
      <reportList>
        <report>
          <id>27033090011</id>
          <nazev>Výpis z katastru</nazev>
          <pocetJednotek>0</pocetJednotek>
          <pocetStran>0</pocetStran>
          <cena>0</cena>
          <datumPozadavku>2013-08-19T11:16:28</datumPozadavku>
          <stav>čeká</stav>
          <format>pdf</format>
        </report>
      </reportList>
    </GenerujSestavuResponse>
  </S:Body>
</S:Envelope>
```

Pro zjištění stavu generování a výsledné ceny před stažením sestavy je možné zavolat operaci seznamSestav. Operace vrátí všechny sestavy uživatele, které nejsou smazány. Pro omezení výsledků je možné zadat ID sestavy. (Cena je vyplněna pouze v případě, že je sestava ve stavu zaúčtován, nebo zpracován)

Dotaz:

```
<soapenv:Envelope xmlns:soapenv="http://schemas.xmlsoap.org/soap/envelope/"
xmlns:typ="http://katastr.cuzk.cz/sestavy/types/v2.6">
  <soapenv:Header><wsse:Security soapenv:mustUnderstand="1" xmlns:wsse="http://docs.oasis-open.org/wss/2004/01/oasis-200401-wss-wssecurity-secext-1.0.xsd" xmlns:wsu="http://docs.oasis-open.org/wss/2004/01/oasis-200401-wss-wssecurity-utility-1.0.xsd"><wsse:UsernameToken wsu:Id="UsernameToken-5"><wsse:Username>WSTEST</wsse:Username><wsse:Password Type="http://docs.oasis-open.org/wss/2004/01/oasis-200401-wss-username-token-profile-1.0#PasswordText">WSHESLO</wsse:Password></wsse:UsernameToken></wsse:Security></soapenv:Header>
  <soapenv:Body>
    <typ:SeznamSestavRequest>
      <typ:idSestavy>27033090011</typ:idSestavy>
    </typ:SeznamSestavRequest>
  </soapenv:Body>
</soapenv:Envelope>
```

Odpověď:

```
<S:Envelope xmlns:S="http://schemas.xmlsoap.org/soap/envelope/">
  <S:Header/>
  <S:Body>
    <GenerujSestavuResponse xmlns="http://katastr.cuzk.cz/sestavy/types/v2.6"
xmlns:ns0="http://katastr.cuzk.cz/commonTypes/v2.6">
      <vysledek>
        <ns0:zprava kod="0" uroven="INFORMACE">Požadovaná akce byla úspěšně provedena.</ns0:zprava>
        <ns0:zprava kod="9002" uroven="VAROVANI">Příklad varování: Aplikace WSDP má omezení ve funkci XXX z důvodu YYY.</ns0:zprava>
        <ns0:zprava kod="9001" uroven="INFORMACE">Toto je příklad provozní informace, která bude v ostré verzi aplikace WSDP vkládána v případě potřeby. Cílem je upozornit na plánované odstávky nebo informovat o dočasných omezeních aplikace. Podobné informace se pro interaktivní aplikaci DP zobrazují na úvodní stránce (https://katastr.cuzk.cz/uvod/).</ns0:zprava>
        <ns0:zprava kod="9003" uroven="CHYBA">Příklad oznámení o chybném chování: Sestava XXX neobsahuje správnou značku YYY.</ns0:zprava>
      </vysledek>
      <reportList>
        <report>
          <id>27033090011</id>
          <nazev>Výpis z katastru</nazev>
          <pocetJednotek>4</pocetJednotek>
          <pocetStran>4</pocetStran>
          <cena>200</cena>
          <datumPozadavku>2013-08-19T11:16:28</datumPozadavku>
          <datumSpusteni>2013-08-19T11:16:29</datumSpusteni>
          <datumVytvoreni>2013-08-19T11:16:31</datumVytvoreni>
          <stav>zaúčtován</stav>
          <format>pdf</format>
          <elZnacka>a</elZnacka>
        </report>
      </reportList>
    </GenerujSestavuResponse>
  </S:Body>
</S:Envelope>
```

Máme-li sestavu ve stavu „zpracován“. Můžeme si ji tedy vyzvednout.

Dotaz:

```
<soapenv:Envelope xmlns:soapenv="http://schemas.xmlsoap.org/soap/envelope/"
xmlns:typ="http://katastr.cuzk.cz/sestavy/types/v2.6">
  <soapenv:Header><wsse:Security soapenv:mustUnderstand="1" xmlns:wsse="http://docs.oasis-
open.org/wss/2004/01/oasis-200401-wss-wssecurity-secext-1.0.xsd" xmlns:wsu="http://docs.oasis-
open.org/wss/2004/01/oasis-200401-wss-wssecurity-utility-1.0.xsd"><wsse:UsernameToken
wsu:Id="UsernameToken-5"><wsse:Username>WSTEST</wsse:Username><wsse:Password
Type="http://docs.oasis-open.org/wss/2004/01/oasis-200401-wss-username-token-profile-
1.0#PasswordText">WSHESLO</wsse:Password></wsse:UsernameToken></wsse:Security></soapenv:Header>
  <soapenv:Body>
    <typ:VratSestavuRequest>
      <typ:idSestavy>27033090011</typ:idSestavy>
    </typ:VratSestavuRequest>
  </soapenv:Body>
</soapenv:Envelope>
```

**Odpověď:**

```
<S:Envelope xmlns:S="http://schemas.xmlsoap.org/soap/envelope/">
  <S:Header/>
  <S:Body>
    <GenerujSestavuResponse xmlns="http://katastr.cuzk.cz/sestavy/types/v2.6"
xmlns:ns0="http://katastr.cuzk.cz/commonTypes/v2.6">
      <vysledek>
        <ns0:zprava kod="0" uroven="INFORMACE">Požadovaná akce byla úspěšně
provedena.</ns0:zprava>
        <ns0:zprava kod="9002" uroven="VAROVANI">Příklad varování: Aplikace WSDP má omezení
ve funkci XXX z důvodu YYZ.</ns0:zprava>
        <ns0:zprava kod="9001" uroven="INFORMACE">Toto je příklad provozní informace, která
bude v ostré verzi aplikace WSDP vkládána v případě potřeby. Cílem je upozornit na plánované
odstávky nebo informovat o dočasných omezeních aplikace. Podobné informace se pro interaktivní
aplikaci DP zobrazují na úvodní stránce (https://katastr.cuzk.cz/uvod/).</ns0:zprava>
        <ns0:zprava kod="9003" uroven="CHYBA">Příklad oznámení o chybném chování: Sestava XXX
neobsahuje správnou značku YYZ.</ns0:zprava>
      </vysledek>
      <reportList>
        <report>
          <id>27033090011</id>
          <nazev>Výpis z katastru</nazev>
          <pocetJednotek>4</pocetJednotek>
          <pocetStran>4</pocetStran>
          <cena>200</cena>
          <datumPozadavku>2013-08-19T11:16:28</datumPozadavku>
          <datumSpusteni>2013-08-19T11:16:29</datumSpusteni>
          <datumVytvoreni>2013-08-19T11:16:31</datumVytvoreni>
          <stav>zaúčtován</stav>
          <format>pdf</format>
          <elZnacka>a</elZnacka>
          <souborSestavy>JVBERi0xLjcKJeLjz...</souborSestavy>
        </report>
      </reportList>
    </GenerujSestavuResponse>
  </S:Body>
</S:Envelope>
```

Po úspěšném přijetí Výpisu z KN je možné sestavu smazat.

Dotaz:

```
<soapenv:Envelope xmlns:soapenv="http://schemas.xmlsoap.org/soap/envelope/"
xmlns:typ="http://katastr.cuzk.cz/sestavy/types/v2.6">
  <soapenv:Header>
    <wsse:Security soapenv:mustUnderstand="0" xmlns:wsse="http://docs.oasis-
open.org/wss/2004/01/oasis-200401-wss-wssecurity-secext-1.0.xsd" xmlns:wsu="http://docs.oasis-
open.org/wss/2004/01/oasis-200401-wss-wssecurity-utility-1.0.xsd">
      <wsse:UsernameToken wsu:Id="UsernameToken-2">
        <wsse:Username>WSTEST</wsse:Username>
        <wsse:Password Type="http://docs.oasis-open.org/wss/2004/01/oasis-200401-wss-
username-token-profile-1.0#PasswordText">WSHESLO</wsse:Password>
      </wsse:UsernameToken>
    </wsse:Security>
  </soapenv:Header>
  <soapenv:Body>
    <typ:SmazSestavuRequest>
      <typ:idSestavy>27033090011</typ:idSestavy>
    </typ:SmazSestavuRequest>
  </soapenv:Body>
</soapenv:Envelope>
```

Odpověď:

```
<S:Envelope xmlns:S="http://schemas.xmlsoap.org/soap/envelope/">
  <S:Header/>
  <S:Body>
    <GenerujSestavuResponse xmlns="http://katastr.cuzk.cz/sestavy/types/v2.6"
xmlns:ns0="http://katastr.cuzk.cz/commonTypes/v2.6">
      <vysledek>
        <ns0:zprava kod="0" uroven="INFORMACE">Požadovaná akce byla úspěšně
provedena.</ns0:zprava>
      </vysledek>
      <reportList/>
    </GenerujSestavuResponse>
  </S:Body>
</S:Envelope>
```